

---

**Příloha online k článku:**  
**Spáč, P., P. Voda, S. Balík, M. Pink. 2018.**  
**„Politika vykrmování na regionální úrovni.**  
**Případ dotací pro obce ve Středočeském kraji.“**

*Sociologický časopis / Czech Sociological Review 54 (4): 499–528*

## **Přehled**

Příloha je uspořádána následujícím způsobem. V druhé sekci je detailně popsán vznik datasetu a identifikované primární zdroje, ze kterých je dataset složen. Třetí část představuje proměnné obsažené v datech za pomoci deskriptivních statistik. Čtvrtá sekce se věnuje důkladnějšímu představení rozložení závisle proměnné pro studium výše přidělených dotací. V páté sekci je rozvinuta diskuse nad použitými metodami. Šestá sekce pak obsahuje sadu kontrolních modelů.

## **Dataset**

Dataset byl sestaven následujícím způsobem. Do každého seznamu udělených dotací<sup>1</sup> byl připsán sloupec s určením roku, ke kterému je seznam vztažen a sloupec s číslem 1, který označuje, že jde o podpořené žádosti. Dále bylo do seznamu přidáno identifikační číslo obce (IZCUJ) získané ze struktury území platné pro daný rok<sup>2</sup> na základě seřazení dat dle okresu a obce. Tyto seznamy byly nakopírovány pod sebe do jednoho dokumentu. Obdobným způsobem jsme postupovali v případě nepodpořených (řádně podaných) žádostí. Namísto 1 ovšem druhý přidáný sloupec obsahoval číslo 0, označující neúspěšně podanou žádost. Data

---

<sup>1</sup> [https://www.kr-stredocesky.cz/documents/20541/150214/Seznam+p%C5%99id%C4%9Blen%C3%BDch+dotac%C3%AD\\_%20SFROM+2014/d50fcd7f-53b6-4d7c-8b2a-88bbf66a0411](https://www.kr-stredocesky.cz/documents/20541/150214/Seznam+p%C5%99id%C4%9Blen%C3%BDch+dotac%C3%AD_%20SFROM+2014/d50fcd7f-53b6-4d7c-8b2a-88bbf66a0411)

[https://www.kr-stredocesky.cz/documents/20541/3046085/seznam\\_poskytnut%C3%BDch\\_dotac%C3%AD\\_SFROM\\_2015.xls/01d8e0b7-095c-4414-870f-6433644e4fe7](https://www.kr-stredocesky.cz/documents/20541/3046085/seznam_poskytnut%C3%BDch_dotac%C3%AD_SFROM_2015.xls/01d8e0b7-095c-4414-870f-6433644e4fe7)

[https://www.kr-stredocesky.cz/documents/20541/8679937/pr3+FRO\\_ZK\\_poskytnut%C3%AD\\_dotac%C3%AD\\_2016.pdf/600b5f82-ad90-44c4-8ac8-b94554d5981b](https://www.kr-stredocesky.cz/documents/20541/8679937/pr3+FRO_ZK_poskytnut%C3%AD_dotac%C3%AD_2016.pdf/600b5f82-ad90-44c4-8ac8-b94554d5981b)

<sup>2</sup> [https://www.czso.cz/documents/10180/23208674/struktura\\_uzemi\\_cr\\_1\\_1\\_2013\\_a%C5%BE\\_1\\_1\\_2017.xlsx/303b5324-109a-4e55-969c-6b032ac490a6?version=1.0](https://www.czso.cz/documents/10180/23208674/struktura_uzemi_cr_1_1_2013_a%C5%BE_1_1_2017.xlsx/303b5324-109a-4e55-969c-6b032ac490a6?version=1.0)

z dokumentu o neúspěšných žádostech jsme nakopírovali do dokumentu s podpořenými projekty a z IZCUJ a roku byl vytvořen kód pro spojení s dalšími daty.

Pro účely zohlednění úspěšné žádosti při předchozí příležitosti byla využita také data o rozdělení dotací za rok 2012.<sup>3</sup>

Z webových stránek ČSÚ jsme získali údaje o počtu obyvatel k 1. 1. roku, kdy byla zahájena lhůta pro podávání návrhu.<sup>4</sup>

Z těchto dat jsme odfiltrovali obce Středočeského kraje a do každého ze souborů vložili sloupec označující, pro jaký rok žádosti jsou data určena. Data byla znovu umístěna pod sebe do jednoho dokumentu a z IZCUJ a roku byl vytvořen kód pro spojení s dalšími daty.

Podobným způsobem jsme postupovali při přidání nezaměstnanosti do dat. Data jsme získali z územních dat o nezaměstnanosti na portálu MPSV.<sup>5</sup> Stáhli jsme je vždy za obce po jednotlivých okresech a přidali do dat IZCUJ a rok. Data za každý rok jsme umístili pod sebe a vytvořili kód pro spojení (IZCUJ + ROK).

Bydliště krajských zastupitelů ČSSD a KSČM pochází z otevřených dat volby.cz.<sup>6</sup> Z tohoto souboru jsme vyfiltrovali ve sloupci „KRZAST“ Středočeský kraj (2), v sloupci „KSTRANA“ ČSSD a KSČM (60, 43) a v sloupci MANDAT jen osoby, které se staly zastupiteli (1). Bydliště zastupitelů je stejné v každém roce, proto jsme připojili stejná data k datům za každý rok.

Stranícká příslušnost starostů byla do dat přidána následujícím způsobem. Na webových stránkách kraje jsme našli kontakty na starosty obcí, které obsahují také jména starostů.<sup>7</sup> Tato jména jsme spojili se seznamy zvolených kandidátů v komunálních volbách v roce 2010<sup>8</sup> pro starosty ve funkci v roce 2014 a se

---

<sup>3</sup> [https://www.kr-stredocesky.cz/documents/20541/150298/Seznam\\_p%C5%99id%C4%9Blen%C3%BDch\\_dotac%C3%AD\\_ze\\_SFROM\\_2012.xls/68230a54-ae38-4381-8510-61e1b422c904](https://www.kr-stredocesky.cz/documents/20541/150298/Seznam_p%C5%99id%C4%9Blen%C3%BDch_dotac%C3%AD_ze_SFROM_2012.xls/68230a54-ae38-4381-8510-61e1b422c904)

[https://www.kr-stredocesky.cz/documents/20541/150298/Seznam\\_p%C5%99id%C4%9Blen%C3%BDch\\_mimo%C5%99%C3%A1dn%C3%BDch\\_dotac%C3%AD\\_ze\\_SFROM\\_2012.xls/f2e7a49c-ab14-4507-bbe5-0586056d1107](https://www.kr-stredocesky.cz/documents/20541/150298/Seznam_p%C5%99id%C4%9Blen%C3%BDch_mimo%C5%99%C3%A1dn%C3%BDch_dotac%C3%AD_ze_SFROM_2012.xls/f2e7a49c-ab14-4507-bbe5-0586056d1107)

<sup>4</sup> 2013: <https://www.czso.cz/documents/10180/20556279/13011303.xls/9a44821a-5c29-4383-8850-b8f8718d9709?version=1.0>

2014: <https://www.czso.cz/documents/10180/20556283/1300721403.xlsx/b42e0565-80c4-4e77-b7e9-bf062314346e?version=1.0>

2016: <https://www.czso.cz/documents/10180/32853387/1300721603.xlsx/808f4866-35e6-4d4f-95ec-962c5e5f1588?version=1.0>

<sup>5</sup> <https://portal.mpsv.cz/sz/stat/nz/uzem/>

<sup>6</sup> [http://volby.cz/opendata/kz2012/kz2012\\_data\\_dbf.zip](http://volby.cz/opendata/kz2012/kz2012_data_dbf.zip), soubor KRKL.dbf

<sup>7</sup> Odkaz 2010–2014: <https://www.kr-stredocesky.cz/documents/14432/11085590/Datab%C3%A1ze+-+Kontakty+na+starosty.xlsx/3eb2e688-94db-4151-a12a-7770833ab773>

Odkaz 2015–2016: <https://www.kr-stredocesky.cz/documents/14432/11085590/Datab%C3%A1ze+-+Kontakty+na+starosty.xlsx/3eb2e688-94db-4151-a12a-7770833ab773>

<sup>8</sup> <http://volby.cz/opendata/kv2010/KV2010reg20140903.xlsx.zip>

seznamem kandidátů v roce 2014<sup>9</sup> pro starosty ve funkčním období zahrnujícím roky 2015 a 2016. Samotné spojení proběhlo pomocí kombinace jména, příjmení a číselného kódu obce. Starostové zvolení na listinách ČSSD a KSČM byli označeni číslem 1, starostové zvolení na listině jakékoli další registrované strany byli označeni číslem 2, starostové pocházející z listin sdružení nezávislých kandidátů nebo kandidující jako nezávislí kandidáti byli označeni číslem 3.

Kvůli zohlednění hodnotících kritérií jsme do dat přidali také informaci o účasti v soutěži Vesnice roku. Tento údaj je vždy vztažen k roku předcházejícímu rozhodování o žádosti. Tj. pro projekty podpořené či nepodpořené v roce 2016 je vztažena informace o účasti v soutěži v roce 2015.<sup>10</sup>

## Popisné statistiky

Tato část přináší statistický popis proměnných, se kterými pracujeme v rámci analýzy. Každý dataset je představen ve vlastní tabulce. Tabulka 1 ukazuje vlastnosti proměnných v datech využitých k analýze úspěšnosti žádání o dotace. Pro orientaci v interpretaci výsledků dalších analýz jsou důležité zejména sloupce ukazující minima a maxima. Všechny proměnné, které nabývají hodnot od 0 do 1, jsou v této analýze dichotomické povahy a jejich interpretace je pak formulována ve smyslu rozdílu oproti referenční kategorii. Těmito proměnnými jsou blízkost zastupitele, stranická příslušnost starostů, účast v soutěži Vesnice roku, předchozí úspěch a rok. Sloupec s údajem o průměru v případě těchto proměnných ukazuje relativní četnost případů, které náleží do dané kategorie (po vynásobení 100 by se jednalo o procentuální vyjádření). V tomto bodě musíme zmínit, že některé kategorie jsou velmi málo početné. Pouze ve 2 % případů žádostí o dotaci měl v žádající obci bydliště některý z krajských zastupitelů ČSSD nebo KSČM. Naproti tomu v 86 % případů se žádající obec nacházela ve stejném obvodu ORP jako nějaká obec s bydlištěm zastupitele. Ve zbytku případů (12 %) ležela žádající obec mimo ORP s bydlištěm zastupitele. V případě kategorií proměnné zachycující stranickou příslušnost starostů jsou poměry podobné – 7 % žádostí bylo podáno obcemi vedenými starosty ČSSD nebo KSČM, 11 % pocházelo z obcí vedených starosty z kandidátních listin jiných stran a 81 % žádostí podaly obce s nezávislými starosty.

Velmi marginální zastoupení má kategorie účastníků v soutěži Vesnice roku. Tohoto klání se celkem zúčastnily jen 3 % z žádajících obcí. Proměnná zachycující předchozí žádost ukazuje, že pětina z žádostí byla podána hned v roce následujícím po úspěšném získání dotace. Poslední kategorickou proměnnou je

---

<sup>9</sup> [http://volby.cz/.opendata/kv2014/KV2014reg20141014\\_xlsx.zip](http://volby.cz/.opendata/kv2014/KV2014reg20141014_xlsx.zip)

<sup>10</sup> <http://www.vesniceroku.cz/vysledky&rok=2015&kraj=10>

<http://www.vesniceroku.cz/vysledky&rok=2014&kraj=10>

<http://www.vesniceroku.cz/vysledky&rok=2013&kraj=10>

čas. V každém ze sledovaných let byla podána přibližně třetina z celkového počtu žádostí, přičemž počet byl mírně vyšší v roce 2015 a nižší v roce 2016.

Ostatní proměnné jsou kardinální. Pro interpretaci výsledků analýzy je důležitá zejména variabilita proměnných. Největší rozpětí má proměnná počet obyvatel. Vzhledem ke značně nerovnoměrnému rozdělení vyjádřenému zejména vysokou směrodatnou odchylkou v poměru k průměru a vysokou šikmostí i strmostí byla tato proměnná pro potřeby analýzy transformována logaritmováním. Díky tomuto kroku se hodnoty proměnné pohybují na podobné škále jako hodnoty ostatních kardinálních proměnných. Z nich poté mají nejvyšší variabilitu volební výsledky KSČM a ČSSD, když se hodnoty těchto proměnných pohybují mezi 0 a cca 60. Hodnoty nezaměstnanosti se pohybují přibližně mezi 0 a 25.

Další tři (Tabulka 2, 3, 4) popisují vlastnosti proměnných v datech pro studium objemu přidělených dotací v jednotlivých letech. Většina hodnot se neliší od přechozí tabulky. Některé jsou však modifikovány různou úspěšností různých obcí získávat dotace. V datech je tedy nyní větší procentuální zastoupení obcí s bydlištěm některého z krajských zastupitelů ČSSD nebo KSČM, větší podíl obcí se starosty za ČSSD nebo KSČM a menší podíl obcí se starosty z ostatních stran. V případě kardinálních proměnných se změnila minima a maxima většiny z nich, neboť výběrem často neprošly obce s extrémními charakteristikami, zejména velmi malé obce, obce s nízkým ziskem ČSSD nebo KSČM a obce s velmi vysokou nezaměstnaností.

Tabulka 1. Popisné statistiky proměnných v datech k analýze úspěšnosti žádosti

	min	max	průměr	sm. odch.	medián	šikmost	strmost
úspěch	0,00	1,00	0,34				
blízkost zastupitele							
ORP	0,00	1,00	0,86				
obec zastupitele	0,00	1,00	0,02				
podpora stran							
ČSSD	0,00	55,81	22,05	8,13	21,28	0,53	0,58
KSČM	0,00	61,54	22,40	9,48	21,74	0,56	0,55
stranická příslušnost starostů							
ČSSD/KSČM	0,00	1,00	0,07				
ostatní strany	0,00	1,00	0,11				
nezávislí	0,00	1,00	0,81				
kontrolní proměnné							
počet obyvatel	33	33 553	891	1 292	534	12	270
logaritmovaný počet obyvatel	3,50	10,42	6,32	0,95	6,28	0,16	-0,04
nezaměstnanost	0,00	21,20	5,29	2,51	5,10	0,91	2,30
předchozí úspěch	0,00	1,00	0,22				
účast Vesnice roku	0,00	1,00	0,03				
rok 2014	0,00	1,00	0,34				
rok 2015	0,00	1,00	0,37				
rok 2016	0,00	1,00	0,29				

N = 1 521

**Tabulka 2. Popisné statistiky proměnných v datech k analýze výše dotace v roce 2014**

	min	max	průměr	sm. odch.	medián	šikmost	strmost
dotace	77 000	5 500 000	1 021 576	965 134	618 250	2	4
bližkost zastupitele							
ORP	0,00	1,00	0,85				
obec zastupitele	0,00	1,00	0,07				
podpora stran							
ČSSD	3,92	50,00	24,35	9,17	23,57	0,28	-0,27
KSČM	6,94	60,71	25,69	10,88	25,00	0,41	-0,06
stranická příslušnost starostů							
ČSSD/KSČM	0,00	1,00	0,23				
ostatní strany	0,00	1,00	0,08				
nezávislí	0,00	1,00	0,68				
kontrolní proměnné							
počet obyvatel	76	4 482	802	851	545	2	6
logaritmovaný počet obyvatel	4,33	8,41	6,25	0,95	6,3	0,01	-0,52
nezaměstnanost	1,10	15,50	6,30	2,64	6,10	0,52	0,54
předchozí úspěch	0,00	1,00	0,99				
účast Vesnice roku	0,00	1,00	0,03				

N = 98

**Tabulka 3. Popisné statistiky proměnných v datech k analýze výše dotace v roce 2015**

	min	max	průměr	sm. odch.	medián	šikmost	strmost
dotace	78 613	6 000 000	1 658 855	1 436 083	1 021 930	1,12	0,50
bližkost zastupitele							
ORP	0,00	1,00	0,85				
obec zastupitele	0,00	1,00	0,08				
podpora stran							
ČSSD	6,56	55,81	24,19	8,49	23,28	0,73	0,96
KSČM	5,00	47,96	23,37	9,83	22,73	0,59	0,01
stranická příslušnost starostů							
ČSSD/KSČM	0,00	1,00	0,22				
ostatní strany	0,00	1,00	0,10				
nezávislí	0,00	1,00	0,68				
kontrolní proměnné							
počet obyvatel	105	7 497	1 259	1 528	682	2,32	5,14
logaritmovaný počet obyvatel	4,65	8,92	6,62	1	6,53	0,29	-0,39
nezaměstnanost	1,30	11,80	5,49	2,39	5,50	0,50	-0,08
předchozí úspěch	0,00	1,00	0,28				
účast Vesnice roku	0,00	1,00	0,02				

N = 120

Tabulka 4. Popisné statistiky proměnných v datech k analýze výše dotace v roce 2016

	min	max	průměr	sm. odch.	medián	šikmost	strmost
dotace	67 144	10 000 000	1 008 948	1 404 944	500 000	2,91	9,48
blízkost zastupitele							
ORP	0,00	1,00	0,85				
obec zastupitele	0,00	1,00	0,03				
podpora stran							
ČSSD	4,88	55,36	22,76	7,87	21,90	0,39	0,42
KSČM	3,33	61,54	23,17	9,59	22,79	0,80	1,63
stranická příslušnost starostů							
ČSSD/KSČM	0,00	1,00	0,10				
ostatní strany	0,00	1,00	0,08				
nezávislí	0,00	1,00	0,83				
kontrolní proměnné							
počet obyvatel	71	4 815	905	867	623	2,07	4,50
logaritmovaný počet obyvatel	4,26	8,48	6,44	0,87	6,43	0,03	-0,27
nezaměstnanost	0,30	16,30	4,71	2,20	4,40	0,92	2,04
předchozí úspěch	0,00	1,00	0,21				
účast Vesnice roku	0,00	1,00	0,03				

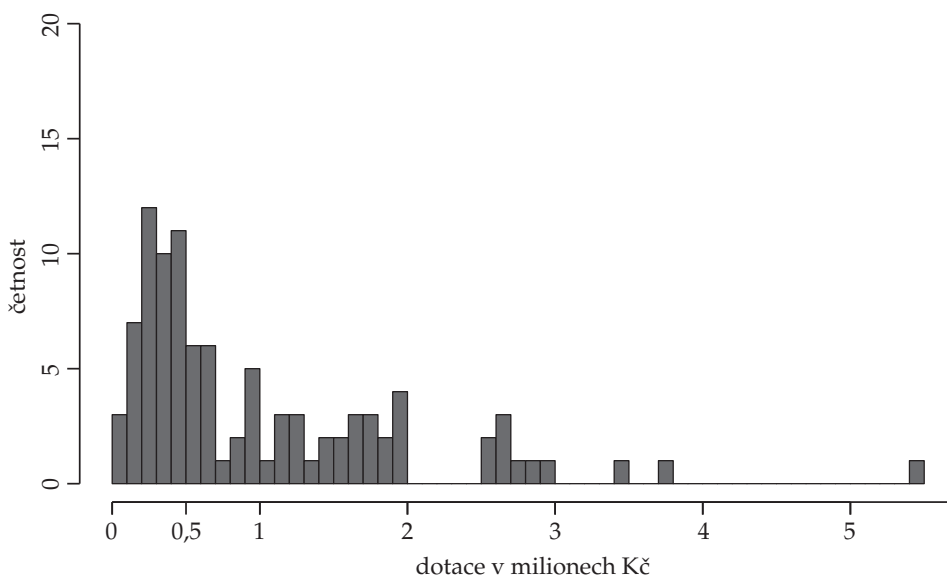
N = 293



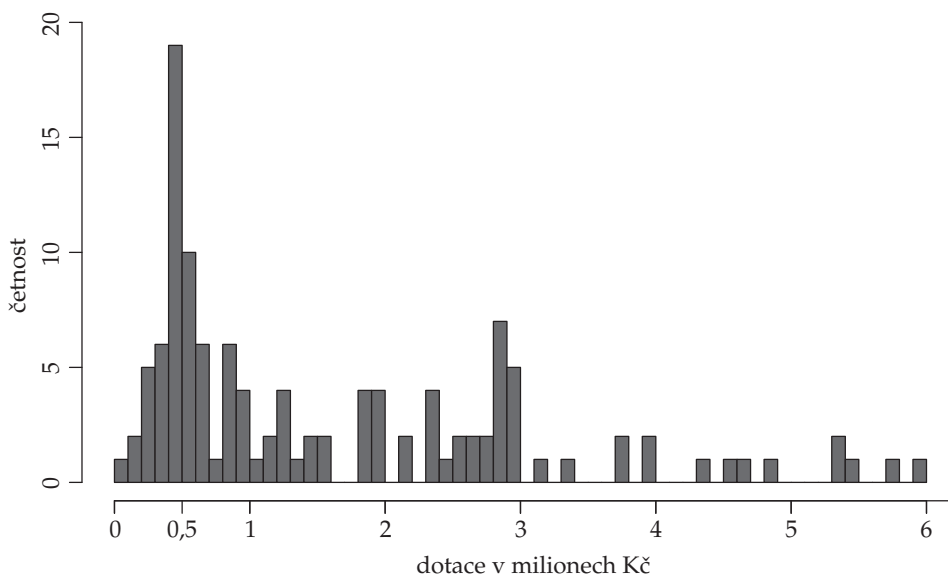
## Výše objemu dotace

Předchozí sekce představila statistické vlastnosti nezávisle proměnných. Pro zvolení vhodné metody analýzy jsou zcela klíčové vlastnosti závisle proměnné. Přímo v textu článku jsme představili vlastnosti závisle proměnné pro analýzu úspěšnosti žádání o dotace. Tato proměnná je dichotomická, a tedy velmi jednoduchá. V případě analýzy výše objemu získané dotace je ale závisle proměnná složitější a vyžaduje k uspokojivému popisu více prostoru. Popis je proveden pomocí histogramů zobrazujících četnosti projektů podpořených určitou částkou. Grafy 1 a 2 zachycují podobnou situaci, kdy se největší počet případů (tj. podpořených projektů) pohybuje okolo hranice půl milionu korun a kdy s rostoucí částkou klesá množství případů, které na ni dosáhnou. V hodnotách vyšších než 2 milióny korun se pak pohybují jen jednotky případů. Graf 3 se od předchozích liší ještě vyšším zastoupením projektů podpořených částkou přibližně 0,5 miliónu korun, což je však především efekt hranice stanovené pro rozdělení malých a velkých projektů. Relativně nízká četnost dotací v řádech miliónu je patrná i v tomto grafu.

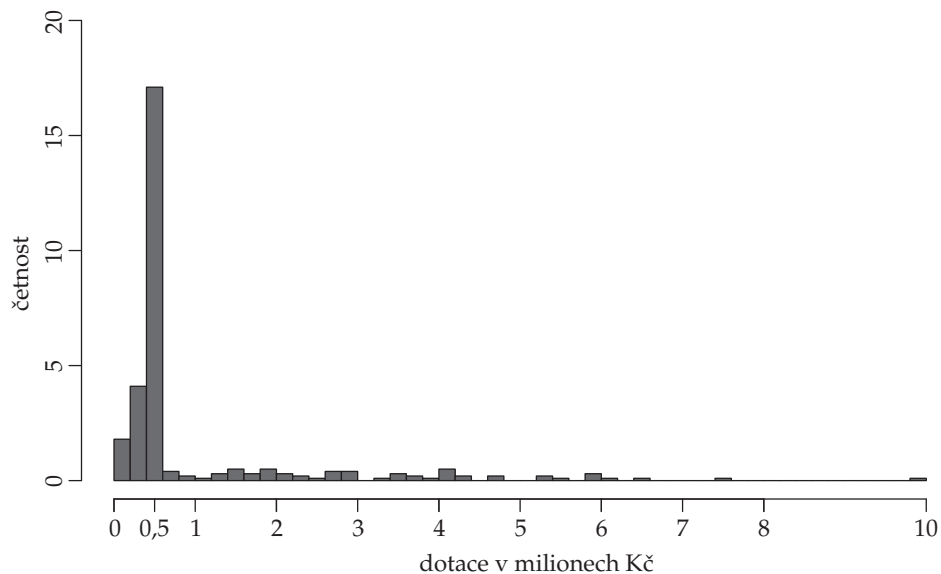
Graf 1. Rozložení výše přidělených dotací v roce 2014



**Graf 2. Rozložení výše přidělených dotací v roce 2015**



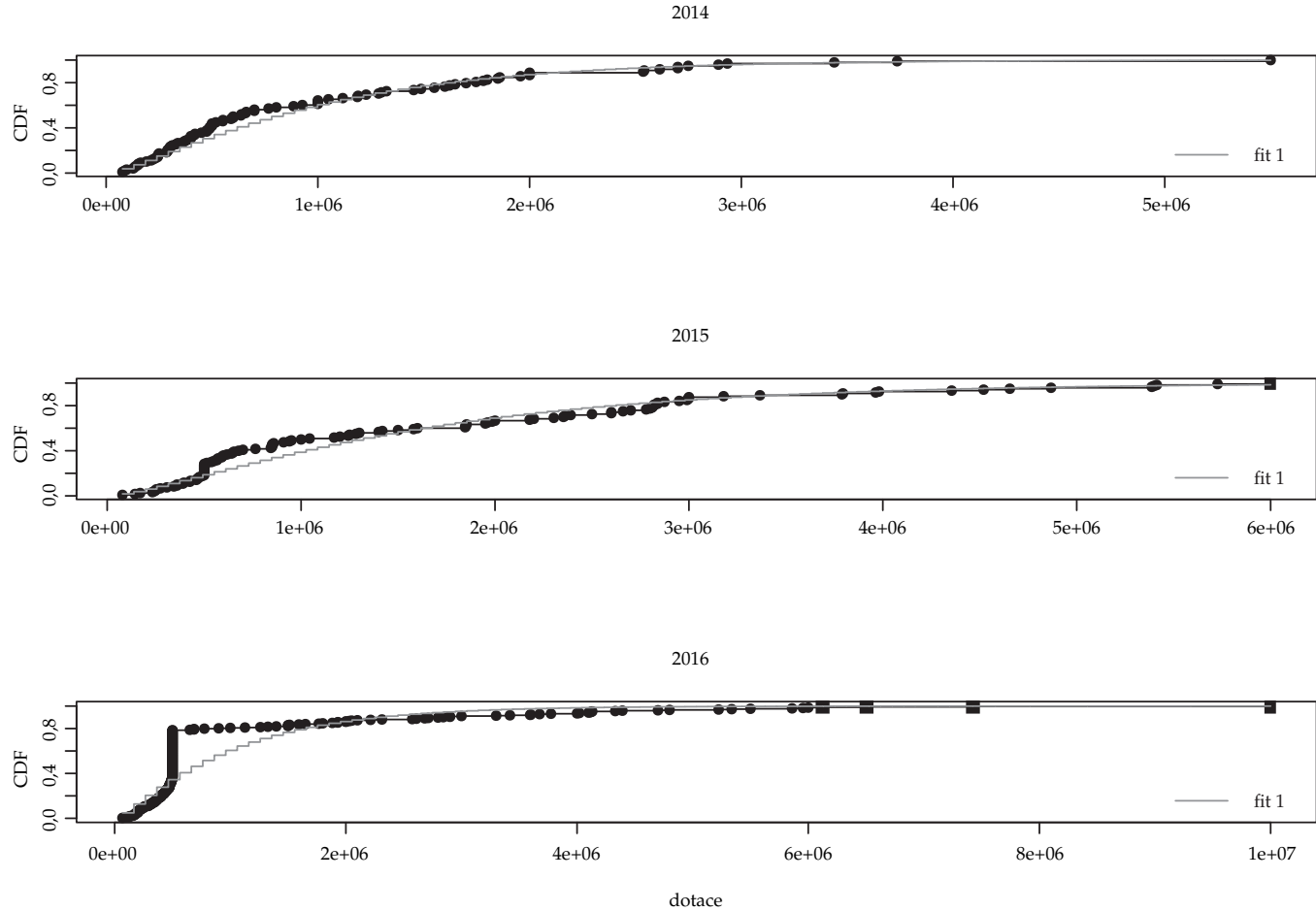
**Graf 3. Rozložení výše přidělených dotací v roce 2016**



## **Metoda**

V tomto bodě blíže představíme důvody volby metody k analýze výše poskytnuté dotace a upozorníme na některé limity zvolené metody. Text článku zmiňuje, že jako metoda analýzy byla zvolena negativně binomiální regrese. Pro danou situaci je metoda vhodnější než lineární (OLS) regrese z následujících důvodů. Matematická formule metody nedovoluje za žádných okolností odhadnout zápornou hodnotu závisle proměnné a přirozeně tedy vede k tomu, že mohou být odhadnuty jen reálné hodnoty. Metoda je vhodná pro analýzu absolutních počtů. Této podmínce počet korun na dotaci zcela odpovídá. V neposlední řadě také relativně odpovídá pozorované rozdělení závisle proměnné teoretickému rozdělení. Výraznější odchylku zaznamenáváme pouze v roce 2016 (viz Graf 4). Ve všech letech jsou odchylky méně významné při srovnání s normálním rozdělením či Poissonovým rozdělením.

Graf 4. Pozorované a teoretické (negativně binomiální) rozdělení výše přidělených dotací



Pro interpretaci výsledků analýzy je jedním z klíčových limitů souvislost mezi proměnnými. Následující tabulky ukazují míru souvislosti mezi kardinálními proměnnými využitými v analýze. Ukazuje se, že vztahy ve všech datasetech jsou spíše slabé (viz Tabulka 5 a 6). Nejsilnější je pak vztah mezi podporou ČSSD a KSČM. Strany byly v obcích podobně úspěšné i neúspěšné. Relativně silná je také korelace mezi podporou ČSSD a nezaměstnaností, a to v tom smyslu, že ČSSD získala v krajských volbách v roce 2012 vyšší procento hlasů spíše v obcích s vyšší nezaměstnaností.

**Tabulka 5. Korelace mezi nezávisle proměnnými (data pro analýzu úspěšnosti)**

	nezam.	ČSSD	KSČM
log_obyv	-0,08	-0,13	-0,10
nezam		0,18	0,10
ČSSD			0,34

**Tabulka 6. Korelace mezi nezávisle proměnnými (data pro analýzu výše dotace)**

	log_obyv	nezam.	ČSSD	KSČM
Dotace	0,32	-0,10	0,04	-0,05
log_obyv		-0,07	-0,10	-0,13
nezam			0,26	0,02
ČSSD				0,34

## Kontrolní modely

Následující dva modely jsou pouze kontrolními výpočty pro analýzy obsažené v článku. První model kontroluje, zda má opakování obcí v datasetu dopad na výsledky analýzy. Za tímto účelem byla do modelu přidána shlukující proměnná (kód obce) a model byl odhadnut jako víceúrovňový. Výsledky však ukazují (viz Tabulka 7), že na vyšší úrovni není prakticky žádná variance. Výsledky se tedy prakticky neliší od výsledků prezentovaných v článku.

**Tabulka 7. Výsledky víceúrovňového modelu analýzy úspěšnosti žádosti**

	exp. B	SE	p	sig
konstanta	0,02	0,78	0,00	***
bydliště zastupitelů (referenční kategorie: mimo stejné ORP)				
stejně ORP	1,01	0,22	0,96	
stejná obec	2,91	0,56	0,05	*
straníká příslušnost starostů (referenční kategorie: ČSSD + KSČM)				
ostatní strany	0,28	0,33	0,00	***
nestráníci	0,32	0,27	0,00	***
podpora stran v krajských volbách 2012				
ČSSD	1,02	0,01	0,03	*
KSČM	1,01	0,01	0,21	
kontrolní proměnné				
nezaměstnanost	1,04	0,03	0,23	
počet obyvatel (log)	1,21	0,08	0,02	*
Vesnice roku	0,98	0,41	0,96	
předchozí dotace	8,83	0,20	0,00	***
rok (referenční kategorie: 2014)				
rok 2015	2,95	0,21	0,00	***
rok 2016	29,51	0,22	0,00	***

AIC = 1 393,1

N = 1 521/803

Poznámka: hladina spolehlivosti \* 90 %, \*\*\* 99 %.

Druhý model doplňuje analýzu objemu získaných dotací o globální pohled, neboť je založen na datech za celé období. Výsledky modelu dokreslují tezi o relativně kontinuálně působících faktorech – velikosti obce, nezaměstnanosti a stranické příslušnosti. Tyto tři faktory mají podle modelu věcně velmi významný efekt.

**Tabulka 8. Analýza výše získané dotace v souhrnu za období 2014–2016**

	exp. B	SE	p	sig
konstanta	240 946	0,42	0,00	***
bydliště zastupitelů (referenční kategorie: mimo stejné ORP)				
stejně ORP	0,92	0,13	0,51	
stejná obec	1,25	0,21	0,30	
straníká příslušnost starostů (referenční kategorie: ČSSD + KSČM)				
ostatní strany	0,81	0,17	0,21	
nestráníci	0,67	0,12	0,00	***
podpora stran v krajských volbách 2012				
ČSSD	1,01	0,00	0,22	
KSČM	1,00	0,00	0,75	
kontrolní proměnné				
nezaměstnanost	0,93	0,02	0,00	***
počet obyvatel (log)	1,37	0,04	0,00	***
Vesnice roku	1,50	0,22	0,07	*
předchozí dotace	1,14	0,10	0,19	
rok (referenční kategorie: 2014)				
rok 2015	1,47	0,13	0,00	**
rok 2016	0,90	0,12	0,39	

AIC = 15 149

N = 510,00

Poznámka: hladina spolehlivosti \*\* 95 %, \*\*\* 99 %.

## Literatura a zdroje

- ČSÚ. „Otevřená data pro volby do zastupitelstev krajů 2012.“ *Volby.cz* [online] [cit. 28. 2. 2017]. Dostupné z: [http://volby.cz/opendata/kz2012/kz2012\\_data\\_dbf.zip](http://volby.cz/opendata/kz2012/kz2012_data_dbf.zip).
- ČSÚ. „Otevřená data pro volby do zastupitelstev obcí 2010.“ *Volby.cz* [online] [cit. 28. 2. 2017]. Dostupné z: [http://volby.cz/opendata/kv2010/KV2010reg20140903\\_xlsx.zip](http://volby.cz/opendata/kv2010/KV2010reg20140903_xlsx.zip).
- ČSÚ. „Otevřená data pro volby do zastupitelstev obcí 2014.“ *Volby.cz* [online] [cit. 28. 2. 2017]. Dostupné z: [http://volby.cz/opendata/kv2014/KV2014reg20141014\\_xlsx.zip](http://volby.cz/opendata/kv2014/KV2014reg20141014_xlsx.zip).
- ČSÚ. „Struktura území ČR“ [online] [cit. 28. 2. 2017]. Dostupné z: [https://www.czso.cz/documents/10180/23208674/struktura\\_uzemi\\_cr\\_1\\_1\\_2013\\_a%25%BE\\_1\\_1\\_2017.xlsx/303b5324-109a-4e55-969c-6b032ac490a6?version=1.0](https://www.czso.cz/documents/10180/23208674/struktura_uzemi_cr_1_1_2013_a%25%BE_1_1_2017.xlsx/303b5324-109a-4e55-969c-6b032ac490a6?version=1.0).
- ČSÚ. „Počet obyvatel v obcích – k 1. 1. 2013“ [online] [cit. 28. 2. 2017]. Dostupné z: <https://www.czso.cz/documents/10180/20556279/13011303.xls/9a44821a-5c29-4383-8850-b8f8718d9709?version=1.0>.
- ČSÚ. „Počet obyvatel v obcích – k 1. 1. 2014“ [online] [cit. 28. 2. 2017]. Dostupné z: <https://www.czso.cz/documents/10180/20556283/1300721403.xls/b42e0565-80c4-4e77-b7e9-bf062314346e?version=1.0>.
- ČSÚ. „Počet obyvatel v obcích – k 1. 1. 2016“ [online] [cit. 28. 2. 2017]. Dostupné z: <https://www.czso.cz/documents/10180/32853387/1300721603.xls/808f4866-35e6-4d4f-95ec-962c5e5f1588?version=1.0>.
- MPSV. „Statistiky nezaměstnanosti z územního hlediska.“ *Integrovaný portál MPSV* [online] [cit. 28. 2. 2017]. Dostupné z: <https://portal.mpsv.cz/sz/stat/nz/uzem/>.
- Středočeský kraj. „Seznam přidělených dotací SFROM 2012“ [online] [cit. 28. 2. 2017]. Dostupné z: [https://www.kr-stredocesky.cz/documents/20541/150298/Seznam\\_p%25%99id%25%9Blen%25%BDch\\_dotac%25%AD\\_ze\\_SFROM\\_2012.xls/68230a54-ae38-4381-8510-61e1b422c904](https://www.kr-stredocesky.cz/documents/20541/150298/Seznam_p%25%99id%25%9Blen%25%BDch_dotac%25%AD_ze_SFROM_2012.xls/68230a54-ae38-4381-8510-61e1b422c904).
- Středočeský kraj. „Seznam přidělených mimořádných dotací SFROM 2012“ [online] [cit. 28. 2. 2017]. Dostupné z: [https://www.kr-stredocesky.cz/documents/20541/150298/Seznam\\_p%25%99id%25%9Blen%25%BDch\\_mimo%25%99%25%A1dn%25%BDch\\_dotac%25%AD\\_ze\\_SFROM\\_2012.xls/f2e7a49c-ab14-4507-bbe5-0586056d1107](https://www.kr-stredocesky.cz/documents/20541/150298/Seznam_p%25%99id%25%9Blen%25%BDch_mimo%25%99%25%A1dn%25%BDch_dotac%25%AD_ze_SFROM_2012.xls/f2e7a49c-ab14-4507-bbe5-0586056d1107).
- Středočeský kraj. „Seznam přidělených dotací SFROM 2014“ [online] [cit. 28. 2. 2017]. Dostupné z: <https://www.kr-stredocesky.cz/documents/20541/150214/Seznam+p%25%99id%25%9Blen%25%BDch+dotac%25%AD%20SFROM+2014/d50fcd7f-53b6-4d7c-8b2a-88bbf66a0411>.
- Středočeský kraj. „Seznam přidělených dotací SFROM 2015“ [online] [cit. 28. 2. 2017]. Dostupné z: [https://www.kr-stredocesky.cz/documents/20541/3046085/seznam\\_poskytnut%25%BDch\\_dotac%25%AD\\_SFROM\\_2015.xls/01d8e0b7-095c-4414-870f-6433644e4fe7](https://www.kr-stredocesky.cz/documents/20541/3046085/seznam_poskytnut%25%BDch_dotac%25%AD_SFROM_2015.xls/01d8e0b7-095c-4414-870f-6433644e4fe7).
- Středočeský kraj. „Seznam přidělených dotací SFROM 2016“ [online] [cit. 28. 2. 2017]. Dostupné z: [https://www.kr-stredocesky.cz/documents/20541/8679937/pr3+FRO\\_ZK\\_poskytnut%25%AD\\_dotac%25%AD\\_2016.pdf/600b5f82-ad90-44c4-8ac8-b94554d5981b](https://www.kr-stredocesky.cz/documents/20541/8679937/pr3+FRO_ZK_poskytnut%25%AD_dotac%25%AD_2016.pdf/600b5f82-ad90-44c4-8ac8-b94554d5981b).
- Středočeský kraj. „Databáze – Kontakty na starosty“ [online] [cit. 28. 2. 2017]. Dostupné z: <https://www.kr-stredocesky.cz/documents/14432/11085590/Datab%25%A1ze++Kontakty+na+starosty.xlsx/3eb2e688-94db-4151-a12a-7770833ab773>.
- Vesnice roku v programu obnovy venkova. „Shrnutí ročníku 2015. Seznam zúčastněných obcí“ [online] [cit. 28. 2. 2017]. Dostupné z: <http://www.vesniceroku.cz/vysledky&rok=2015&kraj=10>.



Vesnice roku v programu obnovy venkova. „Shrnutí ročníku 2014. Seznam zúčastněných obcí“ [online] [cit. 28. 2. 2017]. Dostupné z: <http://www.vesniceroku.cz/vysledky&rok=2014&kraj=10>.

Vesnice roku v programu obnovy venkova. „Shrnutí ročníku 2013. Seznam zúčastněných obcí“ [online] [cit. 28. 2. 2017]. Dostupné z: <http://www.vesniceroku.cz/vysledky&rok=2013&kraj=10>.