
Změny sociálního prostředí a kvality života v depopulačních regionech České republiky*

MARTIN OUŘEDNÍČEK, PETRA ŠPAČKOVÁ, MARIE FEŘTROVÁ**

Univerzita Karlova v Praze, Přírodovědecká fakulta

Changes in Social Milieu and Quality of Life in Depopulating Areas of the Czech Republic

Abstract: The research presented in this article builds upon a phenomenon of new socio-spatial differentiation progressively occurring in the Czech Republic since 1989, with special attention devoted to rural peripheral areas suffering from a long-term loss of population (depopulation). The authors argue that the persistent out-migration predominately of young and educated inhabitants is one of the key processes of the circular causal mechanism that leads to the marginalisation of particular localities and areas. Selective out-migration entails the disappearance of various socio-cultural activities, more precisely social institutions and civic amenities essential to maintaining or increasing the quality of human capital. Consequently, depopulation could have a severe impact on the developmental potential of a locality, and thus could significantly decrease quality of life in certain localities and particularly among certain social groups of the population. The article provides spatial insight into depopulation tendencies at several geographical levels, especially in the final decades of the last century. Alongside a quantitative analysis of migration, the research included a detailed case study of a municipality in the Pacov region and thus also applied qualitative approaches (e.g. observation, semi-structured interviews with the inhabitants, and local actors). The article discusses the interconnections between specific effects of depopulation (e.g. a deterioration of accessibility by public transport, poor civic amenities,) and their impacts on the quality of life in rural peripheral areas in general.

Keywords: quality of life, migration, depopulation, rural areas, Czech Republic.

Sociologický časopis / Czech Sociological Review, 2011, Vol. 47, No. 4: 777–803

* Autoři děkují dvěma anonymním recenzentům za přínosné poznámky k předchozím verzím textu, dále Ivaně Přidalové, Dominice Vlčkové a Kamile Rohelové za pomoc při získávání datových zdrojů a Jakubu Novákovi za zpracování dat pro vymezení zón suburbanizace. Článek vznikl za podpory projektu číslo 2D06012 Národního programu výzkumu II „Sociálně prostorová diferenciaci obyvatelstva a její vliv na kvalitu života ve městech a obcích České republiky“ a projektu GA ČR 404/10/0523 „Sociální deprivace v městském prostředí: objektivní a subjektivní dimenze“.

** Veškerou korespondenci pošlete na adresu: doc. RNDr. Martin Ouředníček, Ph.D., katedra sociální geografie a regionálního rozvoje, Urbánní a regionální laboratoř, Přírodovědecká fakulta Univerzita Karlova v Praze, Albertov 6, Praha 2, 128 43, e-mail: slamak@natur.cuni.cz.

Úvod

Po roce 1989 se vedle narůstající sociální stratifikace české společnosti zvyrazňuje i sociálně prostorová diferenciacie obyvatelstva v České republice. V průběhu transformačního období došlo k řadě změn v ekonomice, správě i organizaci lokální společnosti, které jsou doprovázeny změnami ve struktuře populace a mají významný dopad na kvalitu a styl života obyvatelstva [Librová 2002; Vajdová, Čermák, Illner 2006; Macešková, Ouředníček, Temelová 2009]. Dochází ke zvýšené koncentraci progresivních aktivit, kvalifikované práce a lidského kapitálu do ekonomicky úspěšných metropolitních oblastí, zatímco jiná, zejména venkovská území dlouhodobě stagnují [Macešková, Ouředníček, Temelová 2009]. Tento proces je patrný jak ze srovnání socioekonomických ukazatelů v podrobnosti obcí České republiky [Blažek, Netrdová 2009; Novák, Netrdová 2011; Ouředníček, Temelová, Pospíšilová 2011], tak z pozorného vnímání každodenního života zejména v menších venkovských sídlech. Řada procesů, které vytvářejí narůstající sociálně prostorové nerovnosti, se uplatňuje v posledních dvaceti letech nově [Novák et al. 2007]. Odlišné jsou i strategie obyvatel žijících v těchto oblastech, jak se vyrovnat s mizejícími službami a vybaveností, snižující se frekvencí veřejné dopravy, omezenou nabídkou pracovních příležitostí a obecně se snižováním kulturní a společenské aktivity. Jednou z těchto strategií je i odliv mladších a vzdělanějších obyvatel z území, umocňující stárnutí venkovské populace a podmiňující následné postupné mizení důležitých sociálních institucí, jejichž existence je závislá na určitém prahovém počtu uživatelů a jejichž přítomnost zásadně ovlivňuje kvalitu života obyvatel [Kubeš 2000; Kučerová, Kučera 2009]. Ačkoliv je transformace sídelního systému dlouhodobým procesem a vyliďňování venkova je sledováno v literatuře již v období industrializace [Korčák 1929; Pohl 1932; Postránecký 1990], jsme přesvědčeni, že tematika depopulačních regionů v České republice je živá a aktuální i v současnosti [Andrle 1995; Kubeš 2000; Jančák 2001; Maříková 2005; Musil, Müller 2008].

Cílem článku je proto dokumentovat diferenciaci území Česka z hlediska vývoje počtu obyvatelstva, identifikovat možné hlavní příčiny vedoucí ke stěhování z marginalizovaných venkovských lokalit a popsat vývoj sociálního prostředí a kvality života obyvatelstva v depopulačních regionech České republiky po roce 1989. V textu hodnotíme vliv jednotlivých faktorů ovlivňujících rozhodnutí o stěhování z území a popisujeme procesy přispívající k vystěhování z českého venkova. V diskusi se věnujeme možnostem budoucího vývoje vyliďňujících se regionů v České republice.

Kvalita života v depopulačních regionech

K hodnocení regionální diferenciacie životních podmínek obyvatelstva se od 70. let 20. století v sociální geografii využívá koncept kvality života [Knox, Pinch 2006]. V rámci tohoto výzkumného směru dnes můžeme rozlišit dva přístupy:

(i) výzkum regionální variability sociálního blahobytu – vlastní studie kvality života v širším smyslu [Smith 1973] a (ii) studie cílené na oblasti, jejichž rezidenti jsou nějakým způsobem sociálně znevýhodněni – studie deprivace [Pacione 2005]. Sociogeografický koncept kvality života je naplněn mnoha různými dimenzemi, které zahrnují ekonomické, sociokulturní a environmentální charakteristiky regionů, sídel nebo jejich částí, a částečně se tak liší od hodnocení kvality života v ostatních disciplínách, kde jsou zahrnuty personální charakteristiky kvality života jako zdravotní stav nebo osobní spokojenost [Balcar 2005]. Hodnocení kvality života na základě statistických indikátorů se používá především při srovnání většího počtu územních jednotek [Smith 1973; van Kamp et al. 2003; Pacione 2005], v teoretických pracích a v kvalitativních studiích se přidává i dimenze subjektivní, často související s vnitřní (lokální) percepcí, vnímáním spokojenosti nebo štěstí [Layard 1980; Mlčoch 2007; Johnston 2009]. Kvalita života může být vnímána jako individuální záležitost ovlivněná například životním stylem, žebříčkem hodnot, pozicí v životním cyklu, zdravím nebo sociálním statutem člověka. Hana Librová [2002] například upozorňuje na neekonomické hodnoty, jako je klid, blízkost přírody, dostatek času, prostoru, pocit bezpečí, které jsou zejména ve venkovském prostoru relevantní a významným způsobem ovlivňují rezidenční spokojenost i rozhodování o stěhování.

S ohledem na zaměření článku využíváme pro hodnocení kvality života pouze některé dimenze, které se (i) vztahují bezprostředně k prostředí v lokalitě; (ii) v posledních desetiletích dochází k jejich změně. Jde především o vybavenost a dostupnost institucí a služeb, charakter lokálního sociálního prostředí a rezidenční spokojenost obyvatelstva [viz i Weekley 1988; Brown, Schafft 2002; Musil 2004]. I když nezachycujeme komplexně všechny dimenze široce pojímané kvality života, jde nám zejména o podchycení těch podstatných pro proces vylidňování v posledních desetiletích. Zároveň si myslíme, že sledované dimenze dostatečným způsobem popisují zhoršující se kvalitu života pro lokální populaci (přístup k lékařské péči, vzdělání, sociální vyloučení).

Za jeden ze stěžejních faktorů ovlivňujících kvalitu života na lokální úrovni považujeme přítomnost osobností schopných a ochotných zabezpečovat funkce a zastávat činnosti nezbytně potřebné pro místní venkovskou komunitu. V článku poukazujeme na postupný odliv nebo stárnutí důležitých aktérů lokálního veřejného života z marginalizovaných území, mizení kamenných i měkkých institucí a pokles dynamiky a aktivity sociálního a kulturního života. Myslíme si, že ke sledování těchto jevů lze využít některé koncepty užívané původně pro urbánní prostředí, ale uplatnitelné při komunitních studiích lokalit obecně. Za inspirativní lze považovat například koncept *community question*, ve kterém je řešena otázka prostorové odtrženosti komunity od lokálního prostředí a význam sousedství pro různé typy komunit [Wellman 1979; Wellman, Leighton 1979]. Jejich koncept *community liberated* poukazuje na stále nižší spjatost společenských vztahů (komunity) s konkrétní lokalitou. Toto částečné osvobození vazeb ve společnosti od prostoru je patrné i ve venkovském prostředí: řada aktivit dříve tra-

dičně spojených s vesnicí se dnes odehrává jinde a ani nikoliv nutně v nejbližším okolí bydliště (práce, volnočasové aktivity aj.). Role sportovních a společenských zájmových institucí a význam různých typů sociálního kapitálu pro sousedství a lokální komunitu vystihuje práce Roberta Putnama [Putnam 2000], který nabízí i metody měření sociálního kapitálu. V českém venkovském prostředí na tyto práce navazují zejména studie o významu škol [Kučerová, Kučera 2009; Musil 2009].

Vedle sociálního kapitálu je v posledních letech zdůrazňována role lidského kapitálu například v *teorii kreativní třídy*, spojené se jménem Richarda Floridy [Florida 2003, 2005]. Florida využívá ideu kreativní třídy zejména na regionální a urbánní úrovni, ale základní myšlenky zdůrazňující význam aktivity a kreativity lokální populace jsou využitelné i pro české rurální prostředí. Za indikátory měření lidského kapitálu bývají nejčastěji používány ukazatele úrovně dosaženého vzdělání [Kostecký et al. 2007; Jančák et al. 2008, 2010], což ovšem vždy plně nevystihuje podstatné rysy lidského kapitálu. Z tohoto pohledu bývá kritizován i metodický přístup samotného Floridy.¹ Podobně jako Florida a další proponenti teorie kreativní třídy považujeme za důležité parametry lokálního prostředí, resp. lidského kapitálu určitý druh talentu a tolerance. Talent se přitom zejména ve venkovském prostředí nemusí nutně vázat ke vzdělání² a důležití aktéři lokálního veřejného života se musí vyznačovat spíše obecnou schopností a ochotou pracovat pro obec a místní společenství. Tolerance nebo otevřenost lokální společnosti umožňuje příliv a integraci nových obyvatel, aktivit a idejí zvenčí obce. Tyto externí impulsy jsou podle našeho názoru jednou z cest stabilizace nebo oživení obce a budeme se jim podrobněji věnovat v závěrečné diskusi.

Mobilita jako životní strategie

Vylidňování marginalizovaných obcí a regionů vede k redukci základních služeb a vybavenosti v těchto územích [Maříková 2000; Musil 2004; Szczyrba 2005]. Jedná se především o dostupnost služeb denní potřeby a zdravotnictví, dopravní a technickou vybavenost, popřípadě nabídku volnočasových aktivit dostatečné kvality. Dochází ke snižování rezidenční spokojenosti zejména u některých skupin obyvatelstva [Srb, Maříková 2000; Maříková, Tuček 2005] a k napětí mezi rezidenčními preferencemi a reálnou situací v marginalizovaných venkovských regionech. Možností, jak se s tímto rostoucím napětím vyrovnat, je celá řada a liší se významně u jednotlivých skupin obyvatelstva, například v závislosti na fázi životního cyklu, věku nebo vzdělání [Maříková 2000]. Za jednu z nejvýznamnějších schopností ovlivňujících každodenní strategie je možné považovat personální prostorovou mobilitu [Novák, Sýkora 2007; Temelová et al. 2011].

¹ Kritický náhled podává Slach et al. [2009], v zahraniční literatuře především Markusen [2006].

² Podobný názor zastává Zemánek [2003].

Venkovské obce zejména menší velikosti jsou závislé na regionálních centrech nejen ve vztahu k pracovním příležitostem, ale i dalším službám a institucím postupně se koncentrujících do větších obcí. Část obyvatelstva, která je mobilní (například díky možnosti využívat automobil), může své každodenní strategie založit na denní nebo občasně dojíždě do větších center. Méně mobilní skupiny obyvatelstva, jako starší lidé, nemocní a hendikepovaní, teenageři nebo lidé s významnými časovými bariérami (*constraints*),³ jsou závislí především na veřejné dopravě nebo pomoci rodiny a přátel. Snižující se dostupnost služeb, ale i (kvalifikované) práce a nabídky sportovních a kulturních aktivit vede k významnému zvýšení dojíždě, která může být předstupněm pro realizaci nedenních forem prostorové mobility [Zelinsky 1971; Čermák 1989] a vést k vystěhování z území do lokalit s vyšší nabídkou těchto aktivit – to znamená měst. Na migraci tak můžeme nahlížet jako na proces, který vyrovnává napětí mezi preferencemi a reálnými možnostmi lokalizace funkcí v prostoru, funkce bydlení, práce a environmentálních kvalit. Martin Hampl vyjádřil názor, že migrace sice přispívá k *prostorové* diferenciaci, ale pohyb obyvatelstva z hůře placených míst do lépe placených míst potlačuje *sociální* diferenciaci, protože podíl obyvatelstva v bohatých regionech se zvyšuje [Hampl 2000: 69].

Na základě předchozích úvah je otázkou, zda vyšší migrační mobilita je pozitivním nebo negativním znakem systému osídlení, jednotlivých sídel a (lokální) společnosti.⁴ V současnosti je zřejmé, že selektivní migrace přispívá k narůstající sociálně prostorové diferenciaci v České republice [Puldrová, Ouředníček 2006; Novák, Čermák, Ouředníček 2011]. Na druhé straně většina migračních pohybů nemá u nás primárně ekonomické důvody a podíl pracovních důvodů se v průběhu transformačního období snižuje [ČSÚ 2005]. To dokazují i největší migrační toky v České republice v současnosti, které jsou vztaženy většinou k bytovým důvodům [ČSÚ 2005]. Migrační motivace bydlet na venkově jsou ještě výrazněji orientovány k rodinným důvodům⁵ [Illner 1990; Maříková, Tuček 2005]. Naopak ochota stěhovat se za prací je v České republice relativně nízká a je do značné míry nahrazována denní i nedenní dojížděkou nebo dalšími adaptačními strategiemi [Čermák 2001; Lux, Sunega 2007]. Klíčová je podle našeho názoru hranice, kdy se většina obyvatel rozhoduje o únosnosti dojíždět za službami a prací a kdy volí raději trvalou změnu bydliště. Rozhodování o stěhování přitom není zdaleka založeno jen na ekonomických důvodech, svou roli hraje množství sociálních, environmentálních nebo psychologických faktorů a finální rozhodnutí je většinou

³ V terminologii časoprostorové geografie jde o *authority constraints* [Golledge, Stimson 1997], které souvisí s omezenou otevírací dobou úřadů a dalších služeb. Osobám s nízkou prostorovou mobilitou se ve špatně dopravně vybavených obcích snižuje dosažitelný prostor denních aktivit.

⁴ Vysoké míry fluktuace a nízký podíl rodáků jsou hodnoceny v území většinou negativně. Migraci jako řešení problémů vnitřních periferií kritizuje i Musil [2004].

⁵ Mezi nejčastější důvody stěhování mladých venkovanů patří rodinné a bytové důvody [Maříková, Tuček 2005].

založeno na bilancování všech pro i proti. Je zřejmé, že pokud na této hraně větší část venkovského obyvatelstva v současnosti balancuje, povedou trendy zhoršující se pozice venkova k dalšímu vytlidňování. Na druhé straně i malé impulsy směrem ke zlepšování kvality života na venkově mohou vést ke stabilizaci a aktivizaci života i v relativně malých obcích s nepříznivou geografickou polohou, kde bychom podle „objektivních hledisek“ takovou vůli obyvatelstva neočekávali.⁶

Metodický přístup k výzkumu a zdroje dat

Na základě analýzy dlouhodobého populačního vývoje a migračních dat nejprve vymezujeme depopulační regiony České republiky a ilustrujeme a diskutujeme změny v počtu a struktuře populace na území případové studie severního Pacovska jako jednoho z depopulačních regionů České republiky. Výběr mikroregionu pro provedení případové studie, zejména studia celkových populačních tendencí a dalšího detailnějšího rozboru migračního chování obyvatelstva, byl veden záměrem vybrat specifický typ depopulačního regionu České republiky, ve kterém není úbytek obyvatelstva podmíněn čistě ekonomickými důvody, resp. nedostatkem pracovních příležitostí. Kromě vysoké míry depopulace byla proto druhým kritériem výběru relativně nízká míra nezaměstnanosti⁷ a neekonomické důvody migrace u vystěhovalých obyvatel. Cílem bylo vybrat čistě venkovské území bez centra obvodu obce s rozšířenou působností (ORP), v našem případě města Pacov. Pro vymezení studovaného území jsme vybrali 13 obcí na území ORP Pacov severně od tohoto města (viz mapu 1). Území je relativně vztahově uzavřené například s ohledem na dojížděku do práce, škol a za základními službami, které jsou koncentrovány v Lukavci.

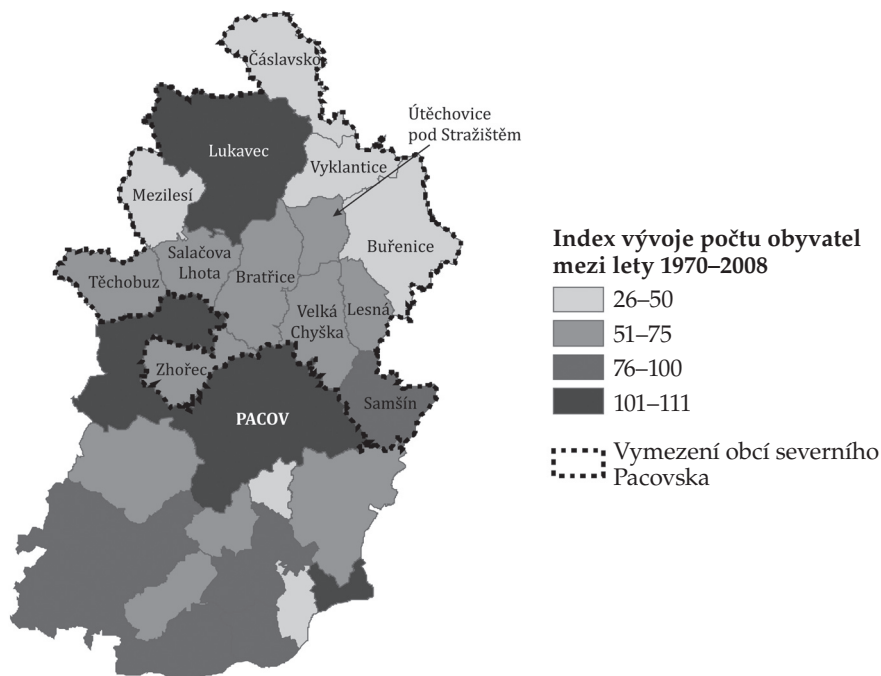
V rámci vymezeného území severního Pacovska pak byla pro hlubší analýzu vybrána obec Klidná,⁸ která od počátku 80. let vykazuje trvalý úbytek počtu obyvatel a především snížení aktivity společenského života v obci. Obec Klidná patří do skupiny 20 % venkovských obcí lokalizovaných mimo metropolitní území Česka [typologie území viz Ouředníček, Novák, Špačková 2011] s průměrnou nebo nižší mírou nezaměstnanosti (v letech 2006–2008) a zároveň záporným mig-

⁶ Za pohled z druhé strany lze považovat například práce Lubomíra Mlčocha *Ekonomie a štěstí* [Mlčoch 2007] nebo pojetí luxusu Hany Librové [Librová 2002]. Oba autoři poukazují na jiné než ekonomické hodnoty a cíle lidských aktivit založené především na alternativní percepci a životních hodnotách jednotlivců. Význam subjektivního vnímání kvality venkovského a městského osídlení vystihuje Illner [1990], tzv. amenitní migraci popisuje Bartoš et al. [2008].

⁷ Pokud srovnáme venkovská území 28 obvodů obcí s rozšířenou působností v kraji Vysočina [ČSÚ 2009], vykazuje ORP Pacov v letech 2001–2008 nejvyšší celkový i migrační úbytek obyvatelstva na 1000 obyvatel (-10,8 ‰, resp. -6,7 ‰), ale zároveň nejnižší míru nezaměstnanosti (3,5 ‰).

⁸ Jméno obce bylo z důvodu ochrany osobních informací ve výzkumu pozměněno. Obec má v současnosti asi 180 trvale bydlících obyvatel.

Mapa 1. Vymezení sledovaného území severního Pacovska



Zdroj: vlastní zpracování autory na základě dat [ČSÚ, 2010b].

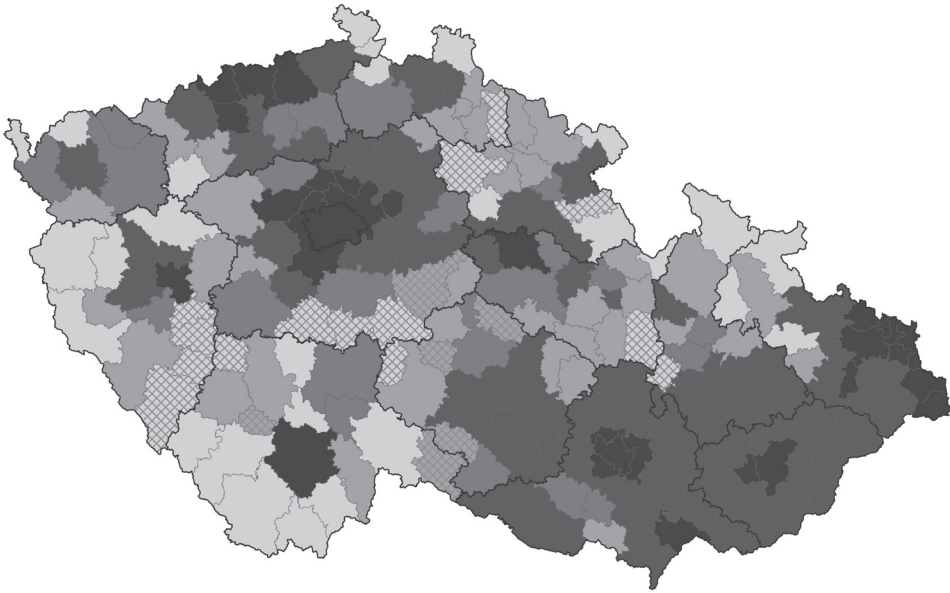
Poznámka: V mapě je vyobrazen celý obvod obce s rozšířenou působností Pacov.

račním saldem (v letech 1995–2006). Srovnatelné charakteristiky jako obec Klidná (tj. průměrná či nižší nezaměstnanost a záporné migrační saldo) má zhruba 1000 obcí, v nichž žije 800 tisíc obyvatel Česka.

Studie severního Pacovska využívá statistické analýzy dat o demografických procesech v letech 1971–2008 pro sledování trendů v celkovém populačním vývoji území. Pro hlubší analýzu velikosti a struktury migrace slouží anonymizovaná databáze jednotlivých migračních pohybů dostupná pro roky 1992–2007, jež umožňuje sledovat strukturu migrantů podle pohlaví, věku, rodinného stavu, vzdělání (do roku 2004), důvodu stěhování (do roku 2004), zdrojové a cílové obce stěhování [ČSÚ 2007]. Od roku 2000 zahrnuje databáze i migraci cizinců (zahraniční i vnitřní), jejíž sledování trpí některými metodickými problémy (např. neodhlašování cizinců při vystěhování, zvyšující se počet stěhování neregistrovaných).⁹

⁹ O metodických problémech migrační statistiky podrobněji například Čermák [2001] nebo Holá [2005].

Mapa 2. Vývoj počtu obyvatel v obvodech obcí s rozšířenou působností (ORP) mezi lety 1869 a 2009



Index vývoje počtu obyvatel mezi lety 1869–2009



Zdroj: vlastní zpracování autory na základě dat [ČSÚ 2010a].

Poznámka: Dlouhodobě depopulační regiony jsme vymezili jako obvody obcí s rozšířenou působností, v nichž klesal počet obyvatel v celém sledovaném období mezi lety censů 1869–2009.

Pro zachycení měnící se kvality života, životních strategií dostupnosti denních potřeb a dalších aspektů každodenního života byly použity metody pozorování a řízených rozhovorů v obci Klidná. Terénní šetření proběhlo v červenci roku 2009. Celkem bylo provedeno devět řízených rozhovorů s důležitými aktéry v obci (viz tabulku 3), přičemž oslovení byli všichni významní lokální aktéři s vazbou na správu a společenský život v obci Klidná. Aktéři byli požádáni o pojmenování hlavních problémů (obyvatel) obce, bariér v jejich každodenním životě a specifických znevýhodněných skupin obyvatel, a to jak z hlediska geografické polohy a dopravní dostupnosti do center pracovních příležitostí a služeb, tak z hlediska vybavenosti obce a kvality rezidenčního prostředí. Návazně byli

aktéři dotazováni na míru závažnosti a vnímání uvedených problémů. Diskutovány byly rovněž možnosti řešení problémů samotnými obyvateli obce a/nebo nutnosti vnějšího zásahu (např. ze strany kraje, státu). Dále bylo provedeno 20 polostrukturovaných rozhovorů s řadovými obyvateli, přičemž struktura respondentů v zásadě odpovídala věkové a vzdělanostní struktuře obyvatel obce. Rozhovory byly zaměřeny na popis běžného dne (tj. časoprostorový pohyb během dne s důrazem na způsob dopravy a hlavní denní aktivity), pojmenování hlavních bariér při každodenní mobilitě za prací, službami i volnočasovými aktivitami a identifikaci důsledků uvedených problémů pro každodenní život.

Pozorování a další práce v terénu byly zaměřeny na hodnocení kvality fyzického prostředí a bytového fondu, vybavenost technickou infrastrukturou a službami, dostupnost pracovních příležitostí v obci a jejím blízkém okolí. Pozornost byla věnována dennímu rytmu lokality Klidná v závislosti na časovém režimu veřejné autobusové dopravy, pracovní době hlavních zaměstnavatelů a provozní době místních služeb (obchod, hospoda, pošta). K poznání lokálního kontextu přispělo i studium dalších dokumentů (např. kronika obce, jízdní řády, lokální tiskoviny, propagační materiály).

Poslední poznámku v metodické části věnujeme používání slov periferní a marginalizovaný. V našem příspěvku uvažujeme území, které se řadí mezi periferní, na základě klasifikace Musila a Müllera [Musil, Müller 2008]. Tato klasifikace je použita například i v dokumentech Ministerstva pro místní rozvoj [MMR 2006] a periferní území jsou zde nazvána „odlehlý venkov“. Charakteristiky odlehlého venkova jsou výstižné i pro naše sledované území, které se nachází zároveň v tzv. vnitřní periférii [Musil 1990; Musil, Müller 2008]. Pojmy periferní a marginalizovaný používáme v příspěvku spíše v souvislosti s nevýhodnou, okrajovou nebo odlehlou relativní geografickou polohou a s tímto vymezením je chápeme jako synonyma. Rozsáhlejší diskusi terminologie nabízí několik prací [Kubeš 2000; Perlín, Kučerová, Kučera 2010]. Význam polohových charakteristik venkovského osídlení je dobře patrný z rozdílů v populačním vývoji suburbánních a ostatních venkovských oblastí (viz tabulku 1 a mapu 2).

Depopulační regiony v České republice

Jedním ze zásadních témat současného výzkumu systému osídlení je zvrat ve vývoji migrační bilance v České republice, který je charakteristický nárůstem počtu obyvatel malých obcí [Čermák 2001; Musil 2002b]. Podobné tendence byly na mnoha místech popsány již v rámci teorií vývojových stadií měst, diferenciální urbanizace a kontraurbanizace v Severní Americe i západní Evropě.¹⁰ Názory na význam a sílu deurbanizačních trendů jsou však v řadě ohledů rozpolcené [Hampel 1996; Ouředníček 2007] a je otázkou, zda nastal obrat ve vývoji, či jsou ná-

¹⁰ V zásadě se u nás opakuje diskuse vedená v 70. a 80. letech 20. století ve Spojených státech a v západní Evropě kolem konceptu kontraurbanizace.

Tabulka 1. Vývoj migrace v typech sídel v České republice v transformačním období

Typ území	Hrubá míra migračního salda (v ‰)			
	1991	1995	2001	2008
<i>Jádra metropolitních regionů</i>	1,4	-0,4	-4,8	3,8
1. suburbánní zóna	-0,8	5,8	38,4	73,2
2. suburbánní zóna	3,0	5,7	17,7	35,0
3. suburbánní zóna	0,8	4,2	6,8	13,7
<i>Suburbánní zóny celkem</i>	1,0	4,5	10,1	21,6
<i>Metropolitní areály</i>	1,3	0,4	-2,1	7,3
Venkov do 199 obyvatel	-9,3	-2,0	-0,2	12,7
Venkov 200–499 obyvatel	-6,0	2,3	3,5	10,7
Venkov 500–999 obyvatel	-1,1	3,0	2,5	8,1
Venkov 1000–1999 obyvatel	-1,1	3,1	3,7	6,7
Venkov 2000–4999 obyvatel	0,1	2,7	0,4	3,3
Venkov 5000–9999 obyvatel	0,4	0,9	-0,6	0,8
<i>Venkov celkem</i>	-1,7	2,1	1,6	6,1
<i>Česká republika celkem</i>	0,3	1,0	-0,8	6,9

Zdroj: [ČSÚ 2010a].

Poznámka: Suburbánní zóny 1–3 byly vymezeny na základě intenzity bytové výstavby a migrace s vazbou na jádrové město. Metropolitní areály tvoří jádrová města a jejich suburbánní zóny, venkov pak ostatní obce mimo metropolitní areály. Pro podrobnější vysvětlení viz Ouředníček, Novák, Špačková [2011]. Typologie území je vztahena ke stavu procesů v roce 2008.

růsty venkovské populace soustředěny do širších oblastí metropolitních regionů a *de facto* souvisí s pokračující suburbanizací. Například Musil a Müller upozorňují, že sice v 90. letech nastal migrační obrat také ve vnitřních periferiích, poukazují přitom na nutnost přesnějšího vyšetření, o jaké typy regionů jde [Musil, Müller 2008: 339]. I v České republice je zřejmé, že populačně ziskovými územími jsou především lokality uvnitř metropolitních regionů, zatímco venkovská území až do konce 20. století stagnovala nebo dále obyvatelstvo ztrácela. To můžeme dokumentovat například s využitím kartografického znázornění [Novák, Čermák, Ouředníček 2011] nebo s pomocí rozdělení obcí České republiky podle velikostní struktury kombinované s polohou uvnitř nebo vně metropolitních regionů měst větších než 10 tisíc obyvatel (viz tabulku 1).

Ačkoliv řada autorů zabývajících se vývojem systému osídlení v České republice interpretovala růst venkovských oblastí především jako důsledek rozšíření suburbánní výstavby a migrace uvnitř metropolitních území [Musil

2002b], není ve světle těchto nových a polohově diferencovaných dat popisujících posledních 10 let taková interpretace nadále udržitelná. Je totiž nesporné, že český venkov mimo metropolitní území velkých i středních měst s velikostí nad 10 tisíc obyvatel v současnosti migračně roste, v případě malých obcí dokonce výrazným tempem. Jelikož je toto zjištění spíše vedlejším produktem našeho výzkumu, nebudeme jej dále podrobněji rozebírat, neboť se jedná o problematiku zasluhující samostatný odborný text.

Přestože je nepochybné, že část venkovských oblastí i v současnosti populačně roste, na druhou stranu existují území, u kterých se vyliďňování venkova nezastavilo ani v posledních letech [Kubeš 2000]. Mapa 2 dokumentuje dlouhodobě se vyliďňující území zejména v oblastech daleko od velkých regionálních center, ať již se jedná o vnitřní, nebo vnější periferie. K těmto územím patří dlouhodobě i Pacovsko,¹¹ které v následující kapitole využíváme jako případovou studii k hodnocení příčin a následků vyliďňování venkovského periferního území. V současnosti je spíše než celková migrační bilance významná struktura migrace podle věku, případně podle vzdělání [Novák, Čermák, Ouředníček 2011], která vypovídá o zvyšující se koncentraci mladší a vzdělanější populace do metropolitních center. Stěhování do venkovských oblastí je naopak syceno především staršími věkovými skupinami. Velikost a struktura migrace v případovém území je hodnocena v následující subkapitole.

Charakteristika migrace obyvatel obcí severního Pacovska¹²

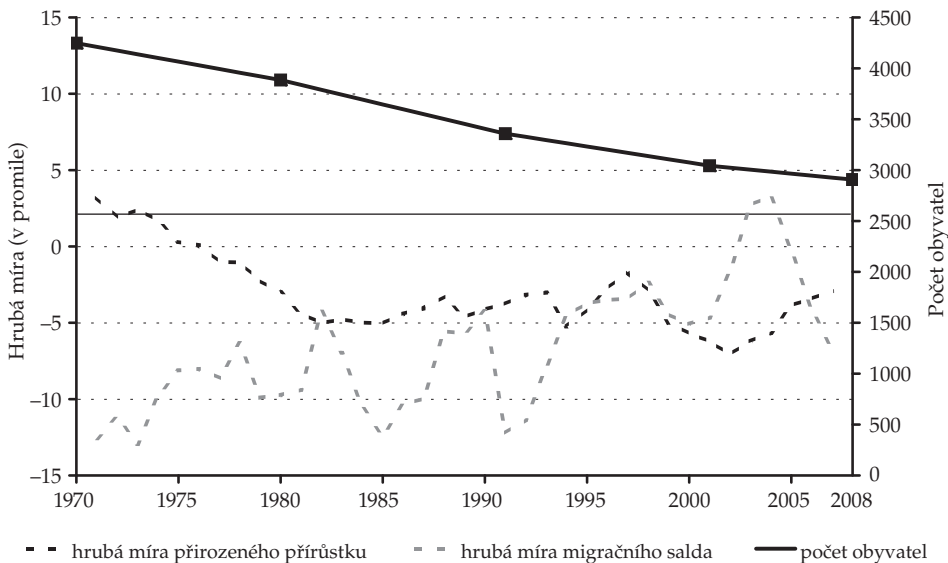
Dlouhodobý proces vyliďňování oblastí vnitřních periferií postihl především jejich venkovské části, ale většinou již ne mikroregionální centra. To dokládá srovnání indexů vývoje počtu obyvatel města Pacov se severní venkovskou částí příslušného ORP. Zatímco v Pacově vzrostl počet obyvatel mezi lety 1869 a 2008 na 122 % počátečního stavu, jeho severní část zaznamenala pokles na 35 % stavu roku 1869. Zjištění zcela koresponduje s celkovým přetvářením českého systému osídlení a procesem koncentrace obyvatelstva, jež začaly v polovině 19. století a jejichž důsledkem došlo k nejpronikavějším změnám právě na mikroregionální úrovni při formování nodálních regionů [Hampel, Gardavský, Kühnl 1987].

V nedávném vývoji byla dlouhodobě depopulační tendence vnitřní periferie posílena zavedením a prosazováním cílů střediskové soustavy osídlení na začátku 70. let [Postránecký 1990; Musil 2002a]. V 70. letech odcházelo ze severního Pacovska průměrně 46 lidí ročně, tj. zhruba 1 % obyvatel. Tento úbytek tedy

¹¹ Populační vývoj venkovských oblastí v kraji Vysočina nabízí publikace *Postavení venkova v kraji Vysočina* [ČSÚ 2009]. Je zřejmé, že v tomto období dochází k výrazné diferenciaci oblastí s nárůstem/poklesem počtu obyvatel v závislosti na relativní poloze vůči největším metropolitním areálům.

¹² Severní Pacovsko je vymezeno jako soubor 13 obcí severně od města Pacov (viz mapu 1). V současnosti má asi 3000 trvale bydlících obyvatel (viz graf 1).

Graf 1. Demografický vývoj obcí severního Pacovska mezi lety 1970 a 2008



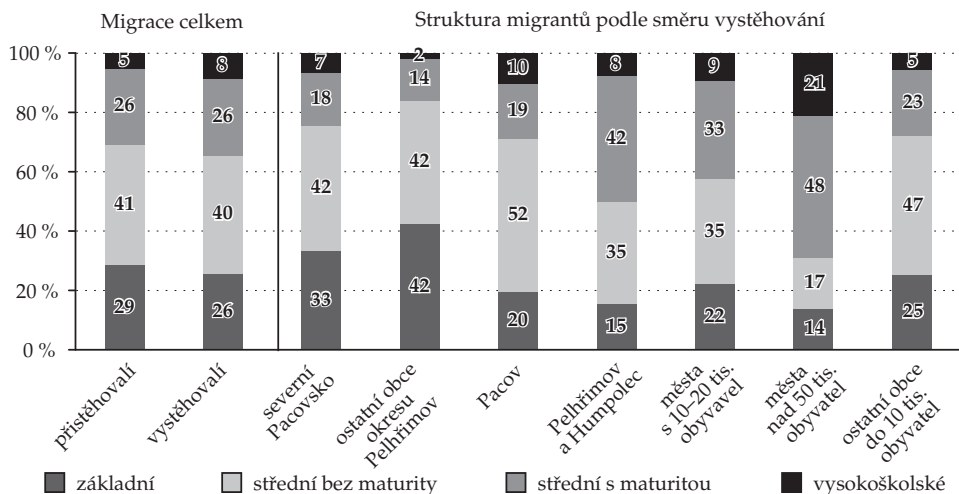
Zdroj: *Historický lexikon obcí [ČSÚ 2006], Databáze demografických údajů za obce ČR, 1971–2007 [ČSÚ 2010b].*

Poznámka: Hrubé míry jsou spočítány metodou klouzavých průměrů pro tři po sobě jdoucí roky. Severní Pacovsko je definováno jako soubor obcí. Obce Těchobuz a Zhořec byly mezi lety 1981 a 1991 součástí města Pacov, nejsou proto zahrnuty do analýzy hrubých měr. Obdobně není zahrnuta obec Buřnice mezi lety 1985–1991, kdy byla součástí Košetec.

nebyl nikterak dramatický. Do větších center však v průběhu celého sledovaného období odcházejí především mladí lidé, což výrazně ovlivňuje i přirozenou měnu venkovské populace (viz graf 1) a způsobuje snižování počtu narozených. Nízká míra přirozeného přírůstku umocňuje postupné stárnutí obyvatelstva sledovaných obcí, což dokládá vysoký nárůst indexu stáří (z hodnoty 99,6 v roce 1991 na 166,4 v roce 2008). K částečné změně došlo v transformačním období po roce 1991, kdy zaznamenáváme zpomalení vyliďňování sledovaných obcí zejména díky snížení záporného migračního salda.

Úbytek počtu obyvatel postihl všechny obce severního Pacovska. Výjimkou je „středisková obec“ Lukavec (viz mapu 1), jež zaznamenala mírný růst počtu obyvatel (především migrací) po celá 70. a 80. léta, který byl spojen s ekonomickým rozvojem místního dominantního zaměstnavatele Dřevozpracujícího družstva Lukavec. Některé sledované obce ztratily v průběhu období mezi lety 1970 a 2008 až polovinu trvale bydlících obyvatel (obec Klidná měla v roce 2008 pouze 46 % stavu obyvatel v roce 1970).

Graf 2. Migrace v obcích severního Pacovska podle vzdělání a směru vystěhování v letech 1992–2004



Zdroj: Databáze migrace, ČSÚ, 1992–2004 [ČSÚ 2007].

Z porovnání vzdělanostní struktury přistěhovalých a vystěhovalých obyvatel je zřejmé, že dochází k systematickému oslabování vzdělanostní struktury obyvatelstva regionu:¹³ ti, kteří z obcí odcházejí, jsou totiž obvykle vzdělanější než ti, kteří se sem stěhují (viz graf 2). Vzdělanější obyvatelé (vysokoškoláci a středoškoláci s maturitou) se stěhují především do velkých měst mimo region (hlavním cílem je Praha), čímž však ztrácejí intenzivní každodenní vazby s původním bydlištěm. Na druhé straně skupina migrantů stěhujících se v rámci venkovských obcí regionu vykazuje nižší úroveň vzdělanosti (84 % z nich nedosáhlo ani maturitní zkoušky; viz graf 2). Podobně dochází díky migraci i k pozvolné proměně věkové struktury. Přestože v obou migračních proudech převažují mladí lidé, kteří vykazují obecně vyšší míru mobility, můžeme nalézt určité rozdíly ve věkovém složení skupin stěhujících se obyvatel. Nejvýrazněji se liší migrační proudy mezi sledovanými obcemi a velkými městy (zejména Prahou, ale i dalšími regionálními centry s více než 50 tisíci obyvateli). Přichází odtud obecně vyšší podíl lidí v důchodovém věku, kteří se stěhují do přírodně hodnotného prostředí [více k problematice např. Fialová, Vágner 2005].

¹³ Okres Pelhřimov byl již na počátku 90. let na prvním místě mezi okresy v relativním úbytku osob ve věku 15–29 a na osmém místě u migračního salda vysokoškoláků [Bartoňová 1997].

Tabulka 2. Hlavní problémy vnímané obyvateli lokality

Identifikovaný problém	Počet obyvatel, kteří problém zmínili
Dopravní dostupnost pro určité skupiny obyvatel	6
Vybavenost občanskou infrastrukturou (zánik základní školy, nefungující hospoda, kvalita a ceny v obchodu s potravinami, krátká otevírací doba pošty, lékař)	6
Nízká dostupnost práce	4
Upadající společenský život, nezájem mladých lidí o dění v obci a chybějící vůdčí osobnosti	4
Odchod mladých lidí, stárnutí místní populace, vyliďňování	3
Ostatní (drobná kriminalita, neustálá práce kolem domu a zahrady)	2

Zdroj: terénní šetření, červenec 2009. N = 20.

Poznámka: Dotazovaní mohli uvést 1–2 nejpálčivější problémy v obci.

Případová studie obce Klidná: důsledky depopulace v kontextu hlavních problémů vnímaných obyvateli a významnými lokálními aktéry

Hlavní pozornost případové studie je zaměřena na sledování určitého druhu kauzálních kumulativních cirkulárních procesů (viz diskuse Myrdalova konceptu dále v textu), které se skládají z drobných a mnohdy nenápadných událostí a vedou k proměnám sociálního prostředí. V terénu obce Klidná jsme sledovali především mizející sociální instituce a lokální elity, snižování občanské participace a lokální zodpovědnosti, ale také vybavenost lokálními službami a obchody¹⁴ [Szczyrba 2005]. Na rozdíl od migrace nelze tyto události a procesy dobře sledovat na základě statistických dat od stolu. Proto jsme využili terénního šetření a řízených rozhovorů s obyvateli obce a s důležitými aktéry lokálního rozvoje na příkladu obce Klidná.

Oslovení obyvatelé Klidné identifikovali v rozhovorech čtyři hlavní vzájemně propojené okruhy problémů: dopravní obslužnost veřejnou dopravou, vybavenost obce občanskou infrastrukturou, dostupnost práce v regionu a upadající společenský život v obci. Mezi odpověďmi (tabulka 2) se objevuje kromě okrajově zmíněných ostatních problémů ještě odchod mladých lidí, který můžeme považovat do značné míry za následek uvedených čtyř problémových okruhů. Řízené rozhovory s elitami potvrdily všechny čtyři problémy v území, avšak vypovídají rovněž o důležitosti lokální správy a vnímání některých prvků občanské

¹⁴ Podle šetření Maříkové [Maříková 2000: 126] mizí v nejmenších obcích především obchody, restaurace, školy, školky a služby.

vybavenosti spíše jako institucí s aktivními elitami lokální společnosti. Přehled důležitých aktérů a jejich hlavní výpovědi shrnuje tabulka 3. V dalším textu se snažíme vystihnout hlavní rysy současného vývoje u zmíněných skupin problémů a vysvětlit jejich vliv na měnící se kvalitu života v obci.

Zhoršenou *obslužnost veřejnou dopravou* zmiňovaly prakticky všechny skupiny obyvatel. Ačkoliv je vzdálenost hlavního zaměstnavatele i základních služeb v Lukavci, popř. Pacově poměrně malá (4 km, resp. 12 km), problém spočívá především v nízké frekvenci spojů. Počet spojů projíždějících obcí se mezi lety 1991–2009 snížil na polovinu. Srovnání významného úbytku počtu autobusových spojů je znázorněno na grafu 3. K nejzrůdnějšímu omezení autobusových spojů došlo po zrušení ČSAD (přelom let 1991/1992) a jeho rozpadu na soukromé dopravce, kteří začali více sledovat rentabilitu jednotlivých spojů. Problematiké je také načasování spojů, které se koncentruje do dvou dopravních špiček (ranní a odpolední) a poslední spoj přijíždí do obce již v půl sedmé večer (viz graf 3). Některé spoje jsou v období prázdnin zrušeny, což ještě více komplikuje život zejména starším obyvatelům při návštěvách úřadů nebo lékaře (v létě musí např. po návštěvě lékaře několik hodin čekat na zpáteční spoj). Náklady na autobusovou dopravu jsou navíc vyšší než na cestu autem v případě, že společně jede více obyvatel. S nastalou situací se obyvatelé vyrovnávají dvěma způsoby:¹⁵ obyvatelé v produktivním věku a mladší důchodci jezdí do práce a za službami vlastním automobilem (často využívají spolujízdu). V případě starších obyvatel v obci funguje výpomoc od rodiny nebo sousedů s většími týdenními nákupy nebo odvozem k lékaři. Přesto je snižena obslužnost území veřejnou dopravou – a také omezení spojů s Prahou a většími městy mimo mikroregion – jedním z faktorů, který může rozhodnout o převážení důvodů pro vystěhování se z území nad pravidelnou denní nebo nedenní dojížděnkou za prací i dalšími službami.

Především pro staré lidi je velkým problémem špatná *vybavenost občanskou infrastrukturou*. V obci funguje jen prodejna základních potravin a hasičská klubovna (místní „hospoda“). Většina obyvatel využívá služeb a obchodů v Pacově, případně v Lukavci. Obyvatelé si stěžují na ceny potravin v místním obchodě a krátkou otvírací dobu. V Klidné je i kostel, kde jen nepravidelně probíhají bohoslužby navštěvované staršími občany. Pro kvalitní fungování obce jsou důležití aktéři a instituce, kteří se starají o společenské aktivity. Vedle přirozených a správních elit jsou to především lidé organizovaní v různých občanských sdruženích a spolcích. Důležitou roli hrají dále některé kamenné i měkké instituce, které jsou předpokladem a střediskem pro koncentraci kontaktů a vzájemná setkávání. Za nejdůležitější kamenné instituce na venkově jsou považovány kostel, škola a místa práce [Musil 2009]. Z výzkumu je však zřejmé, že pozice všech těchto nejdůležitějších institucí se v průběhu druhé poloviny 20. století ve sledované obci znatelně snížila.

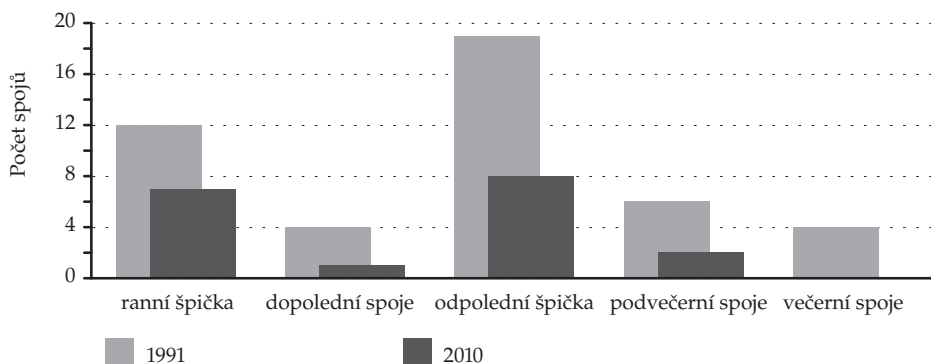
¹⁵ Speciální pozornost denní mobility obyvatelstva v periferních územích je věnována na jiném místě tohoto monotematického čísla [Temelová et al. 2011].

Tabulka 3. Přehled hlavních problémů vnímaných důležitými aktéry v obci a mikroregionu

Aktér (respondent)	Problémy v obci a regionu
Starosta obce Klidná	Odliv mladých lidí za prací, nízká nabídka kvalifikované práce (např. pro vysokoškoláky), roztržitost sídelní struktury a obtížná správa, nedostatek peněz po omezení výroby, těžkopádnost veřejné správy zatěžující vedení obce (např. převod majetku bývalého národního výboru na nynější obecní úřad).
Bývalý starosta a bývalý ředitel místního zemědělského podniku	Pokles počtu pracovních příležitostí v obci, kuponová privatizace podniku, zánik kvalifikovaných pracovních míst, úbytek počtu zaměstnanců.
Starosta města Pacov a předseda svazku obcí mikroregion Stražiště	Neefektivní správa území, malá zkušenost s rozvojovými projekty, rozdrobená sídelní struktura, obtížná spolupráce s některými starosty, nízký lidský kapitál v obcích.
Koordinátor svazku obcí mikroregion Stražiště	Malá chuť starosty Klidné podílet se na činnosti mikroregionu, zájem o aktivizaci obce, mj. problematické, že starosta bydlí mimo obec; odliv mladých lidí z obce.
Místostarostka a vedoucí prodejny v Klidné	Obtížná dopravní dostupnost hlavně v době prázdnin, málo práce v okolí, drobná kriminalita, malá vybavenost obchody (staří lidé).
Vedoucí personálního oddělení Dřevozpracujícího družstva Lukavec	Rušení autobusových spojů, zlom v kvalitě dopravní obslužnosti v roce 1991/92; stát upřednostňuje „větší“ města na úkor vesnic a periferních oblastí, postupné „umrtvování“ venkova, vliv rozpočtového určení daní na finanční možnosti obcí; problematická kvalita pracovní síly v regionu (zpracování trvá ½–1 rok).
Ředitel základní školy v Pacově	Úbytek obyvatel a žáků škol, odliv obyvatel za prací, především mladých lidí do Prahy a velkých měst a tam, kde je kvalitní bydlení, dobré dopravní spojení a práce, odliv mladých lidí, stárnutí populace.
Kronikářka obce	Nedostatek práce, odchod mladých lidí a s tím i společenského života (důvodem je absence školky a školy a nezájem lidí společně trávit čas), omezené dopravní spojení a jeho nevhodné časování; nezájem mladých o práci v zemědělství, chybí jim specifické znalosti v oboru.
Rodák z Klidné, který se vystěhoval do Prahy	Nedostatek lokálních elit, sám kandidoval v obecních volbách, zmizela/zestárla generace aktivních lidí v obci, zmizely instituce (škola, Sokol, ROH, kino atp.).

Zdroj: terénní šetření, červenec 2009. N = 9.

Graf 3. Srovnání časové frekvence autobusových spojů v obci Klidná v letech 1991 a 2010



Zdroj: Jízdní řád ČSAD 1990/1991 (Jihočeský kraj), Jízdní řády IDOS (www.idos.cz) [IDOS 2010].

Poznámka: Spoje projíždějící obcí jsou rozděleny podle těchto denních časových období pracovního dne: ranní špička (4.00–7.59), dopoledne (8.00–11.59), odpolední špička (12.00–16.59), podvečerní spoje (17.00–19.59) a večerní spoje (20.00–23.59).

Stárnutí obyvatelstva a pokles počtu zejména mladých lidí se nejlépe odráží na příkladu jedné z klíčových kamenných institucí – na základních školách. V roce 1956 měly základní školu kromě Lukavce také například Vyklantice, Křešín, Čáslavsko, Mezilesí, Salačova Lhota či Slavětín. Škola zanikla v řadě těchto obcí v 70. a 80. letech 20. století jako reakce na snižující se podíl dětské složky populace. V Klidné byla škola zrušena v druhé polovině 80. let a následně se z obce odstěhoval i manželský pár zabezpečující školní výuku. I v současnosti školská zařízení v okolí bojují s nedostatkem žáků. Školu přitom lze považovat za základní instituci, kolem které se odehrává vedle vzdělávací funkce velká část dalších aktivit obce.¹⁶

V minulosti byl významným aktérem společenského života v obci Klidná zemědělský podnik, kolem kterého se odehrávaly nejen pracovní, ale také kulturní aktivity. Podnik na sebe prostřednictvím mladších pracovníků vázal celou řadu řízených i dobrovolných společenských aktivit. Generace aktivních lidí, kolem nichž byl organizován společenský a kulturní život obce (např. kino, společenské akce, divadelní kroužek aj.), zestárla nebo se tito lidé z území vystěhovali. Mladí lidé, kteří v obci zůstali, jsou pasivnější a nemají o tento druh společenského života zájem. V obci chybí vůdčí osobnost, která by zájem obyvatel nastartovala. Žádné kulturně-spoločenské akce tak nejsou pravidelně organizovány.

¹⁶ Na závažný úbytek žáků, nastupujících do prvních tříd základní školy, reagovalo zastupitelstvo sousedního městyse Lukavec nabídkou vyplatit rodičům za nového žáka 15 tisíc korun [Dřevozpracující družstvo Lukavec 2009].

Důležitou sociální institucí býval ještě před několika lety místní hostinec, který je v současnosti nefunkční. U hostince je zdevastovaný společenský sál, který dříve sloužil společenskému dění (taneční zábavy, provoz kina, cvičení). Vesnice bez klasické hospody nepochybně ztrácí velkou část společenských aktivit i značnou část rekreačního potenciálu. Nyní se úzká skupinka místních setkává v klubovně místních hasičů, která je však pouze náhražkou hostince, a řada lidí tam odmítá chodit kvůli nízké kvalitě služeb a prostředí.

Pro obyvatele v produktivním věku je často pociťovaným problémem *dostupnost práce, resp. nabídka pracovních příležitostí*. V průběhu transformačního období došlo k výraznému omezení průmyslové výroby v regionu a zároveň k úpadku místního šlechtitelského družstva (v současnosti je v místě velmi málo pracovních příležitostí v zemědělství). Přestože je v regionu nízká nezaměstnanost, nalézt novou kvalifikovanou práci je obtížné a vzdělání mladí lidé mají jen velmi malou šanci se v místě uplatnit. Způsob řešení problému v případě ztráty zaměstnání se mezi obyvateli liší, ale většinou byli schopni nalézt jinou práci, přestože doba nezaměstnanosti byla poměrně dlouhá. Několik aktivnějších respondentů uvedlo, že uvažují o podnikání v místě nebo jsou ochotni se za prací odstěhovat.

Zájmové území je jako celek výrazně znevýhodněno geografickou polohou, leží relativně daleko od významných center dojížděky zejména terciérního a kvartérního sektoru. Určitá nabídka pracovních příležitostí existuje v primárním, sekundárním a nižším terciérním sektoru. Naproti tomu však nelze říci, že zde existují lidé „zachycení“ v lokalitě. Většina bydlícího obyvatelstva je v obci spokojená, neaspiruje na zvýšení životního standardu a přizpůsobuje životní styl lokálním podmínkám.¹⁷ Není tedy vyloučené, že generalizovaný pohled na podobné typy území je pouze externí percepce a většina místních obyvatel i v marginalizovaných a špatně vybavených venkovských obcích je s úrovní kvality svého života spokojena.

Jako důležité se jeví porozumění lokálním podmínkám z pohledu obyvatel, kteří lokalitu opustili. Jeden z respondentů (strojní inženýr, 39 let) popisuje lidi, kteří v obci zůstali, jako „zápečníky“, kteří jsou spokojeni se životním stylem vesnice. Spolužáci, kteří s ním studovali na pelhřimovské střední škole a dostali se na vysokou školu, žijí v současnosti mimo region, většinou v Praze (pět ze šesti vysokoškolsky vzdělaných spolužáků). Důvodem k odstěhování není podle jeho názoru pouze malá nabídka práce v kvalifikovanějších oborech, ale také nespokojenost s nabídkou aktivit v oblasti služeb, zábavy, společenského, sportovního a kulturního života.¹⁸ Oblasti, které přestanou být pro lidi zajímavé a atraktivní z hlediska různorodosti životních podmínek, jsou opouštěny v první řadě lidmi s vyšším vzděláním, kreativními a sociálně a kulturně aktivními. Právě takový nedostatek lidské aktivity jsme při pobytu a rozhovorech v Klidné a v dalších obcích regionu vnímali.

¹⁷ V jiné studii o Pelhřimovsku [Řičan 2006: 83] je například vyjádřena tradiční ochota místních obyvatel dojíždět za prací nebo se spokojit s nižší úrovní mezd.

¹⁸ Podle výzkumu Chmelové [Chmelová 2005] se na nespokojenosti mladých lidí s kvalitou života nejvíce podílí nedostatečné kulturní vyžití na venkově.

Závěrečná diskuse: kudy ven ze začarovaného kruhu?

Podíl obyvatel žijících v depopulačních regionech v České republice je v současnosti relativně malý. Znevýhodněné skupiny obyvatelstva navíc nevytvářejí významné prostorové koncentrace a pro jejich lokalizaci je charakteristická spíše disperze a izolovanost. Z pozice celé společnosti by tedy bylo možné hovořit o poměrně nízké závažnosti tohoto problému pro fungování společensko-ekonomického systému. Na druhou stranu je zřejmé, že vyspělá společnost by se měla o znevýhodněná území postarat a odliv obyvatelstva z venkovských periferních území (především s ohledem na jeho negativní důsledky) omezit nebo zastavit. Obecná snaha společnosti o zmírnění sociálně prostorových nerovností pramení totiž vedle strachu před ohrožením funkčnosti systému také z potřeby solidarity [Hampel 2000]. Vedle toho venkovské obce zahrnují a spravují rozsáhlá území, často s významnými přírodními zdroji a hodnotnou krajinou.¹⁹ Kromě zemědělské a obytné plní v současnosti například krajinotvornou, rekreační a další funkce [Postránecký 1990]. Na problematiku se zároveň nelze dívat pouze z perspektivy celého systému, ale také pohledem místních obyvatel. Neřešení problémů depopulačních regionů může podporovat pasivitu a vést až k rezignaci místních obyvatel na jakékoliv změny a k dalšímu postupnému zhoršování životních podmínek v území.²⁰

Jiří Musil a Jan Müller hodnotí v příspěvku o problémech vnitřní periferie možnosti budoucího vývoje těchto oblastí s využitím Myrdalova konceptu kumulativní cirkulární kauzality.²¹ Předpokládají, že pokud se podaří přetrhnout některý z procesů kumulativní kauzality například „daňovými opatřeními nebo technicko-organizačními opatřeními v osobní dopravě, bude to účinnější než paliativní opatření nesměřující ke změně kauzálních procesů“ [Musil, Müller 2008: 346]. Rovněž území severního Pacovska je postiženo kombinací vzájemně se ovlivňujících problémů, které zahrnují vyliďňování, stárnutí obyvatelstva, snižující se ekonomickou, sociální a kulturní aktivitu v území. Na snižující se kvalitu života reagují především ty skupiny obyvatelstva, které mohou srovnat lokální podmínky se zbytkem republiky a mají aktivnější přístup k životu. Jedná se především o mladé absolventy středních a vysokých škol, ale i starší osoby s vyšší kvalifikací, kteří v obci ztratili uplatnění a řeší situaci přestěhováním pryč z lokality či regionu. Generalizovaná souslednost jednotlivých popsáných procesů, inspirovaná výše uvedenými myšlenkami Musila a Müllera, je vyjádřena schématem 1.

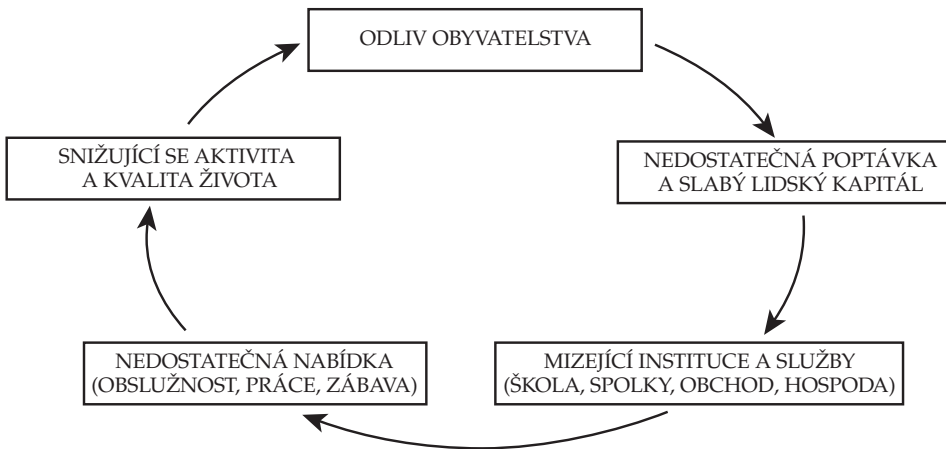
Kromě převážně externích opatření navrhovaných Musilem a Müllerem vidíme také alternativní možnosti podpory budoucího vývoje depopulačních rurál-

¹⁹ V roce 1997 spravovaly obce s méně než 1000 obyvateli nadpoloviční rozlohu České republiky [Hampel, Müller 1998], v současnosti jde o 57% rozlohy.

²⁰ Podobnou rezignaci a nedostatek pozitivních příkladů životních drah pro mladé lidi ve vnitřních periferiích za socialismu popisuje Musil [2002a: 278].

²¹ Vzájemné působení jádrových a periferních oblastí je Myrdalem [Myrdal 1957] popsáno jako negativní (*backwash effect*), ale i pozitivní (*spread effect*).

Schéma 1. Kauzální kumulativní procesy v depopulačním periferním regionu



Zdroj: vlastní zpracování.

ních regionů pramenící spíše z aktivity na lokální a mikroregionální úrovni.²² Podpora by se měla zaměřovat také na aktivizaci místního lidského potenciálu.²³ V souvislosti s tématem článku se jedná především o (i) aktivizaci lokálních elit a (ii) podporu přílivu aktivních aktérů z vnějšku lokality.

Marek hodnotí rozdělení rolí exogenních a endogenních aktérů na obecní úrovni: „Lokální rozvoj nemůže fungovat bez vnějších intervencí, ale nemůže vzniknout a pokračovat bez lokální vůle a iniciativy“ [Marek 2005: 86].²⁴ Významnou váhu přisuzují endogennímu potenciálu také Spišiak [2005] nebo Majerová [2009]. Z hlediska charakteru lidského potenciálu není na lokální úrovni tak důležité formální vzdělání [Zemánek 2003], ale spíše schopnost pracovat s lidmi přímo v obci. Musil [2009] při úvahách nad rolí lokálních komunitních center poukazuje na výhody zasíťování lokálních institucí a aktérů. Aktivních jednotlivců tak nemusí být v území příliš mnoho. Patočka a Heřmanová [Patočka, Heřmanová 2008: 83] například popisují solitéry, kteří jsou samostatně schopni vyvolat aktivitu v lokální společnosti. Právě nalezení lokálních elit se však ukazuje být (alespoň prozatím) v řadě obcí problematické. Případová studie severního Pacov-

²² Implikace z pozice regionální politiky na makro- a mezoúrovni jsou hodnoceny na jiném místě [viz Macešková, Ouředníček, Temelová 2009].

²³ Diskuse endogenního potenciálu venkovských území je zevrubně provedena v článku Josefa Bernarda [Bernard 2011].

²⁴ Pohl [1932: 145] v práci o vyliďňování jižních Čech vyzdvihuje význam pospolitosti a lokálního patriotismu a klíčovou roli vidí ve fungování spolků.

ska ukazuje, že mnohdy aktivní lokální elity schází²⁵ a k přenosu nabízených rozvojových možností do každodenní praxe nedochází.

V souvislosti se stárnutím populace, změnami v lokalizaci práce i se změnami životního stylu nabývají stále na větším významu různé formy environmentální, amenitní a zdravotní migrace i přechodné mobility nebo sezónního rekreačního bydlení. Zesílení trendu migrace do odlehlého periferního venkova popisuje Hana Librová [2002]. Jednou z možností aktivizace místní komunity je příchod aktivních lidí zvenku, kteří preferují právě odlišný životní styl a menší závislost na urbánních funkcích. Podle Michala Illnera²⁶ často pro oživení obecního života stačí jedna „zjevivší se“ osobnost. Kromě naděje na oživení lokální společnosti s sebou noví obyvatelé přinášejí poptávku po určitém druhu služeb, a mohou tak pomoci udržet základní vybavenost v obci. Tito lidé navíc nejsou nikdy zcela odříznuti od původního městského prostředí a nové formy technologií, komunikace a práce umožňují využívat i kontakty s městem.²⁷ Podobná situace je popsána již z výzkumu přílivu nových obyvatel do suburbánních oblastí v České republice [Špačková, Ouředníček 2011].

Významnou skupinu migrantů představují lidé ve vyšším ekonomickém věku a důchodci, jejichž životní preference se liší od mladých lidí. Pokud se podaří nabídnout v území podmínky atraktivní pro lidi, kteří nejsou fyzicky vázáni na prostředí metropolitních regionů, je možné předpokládat postupné navyšování důležitosti tohoto migračního proudu. Důležitou roli hraje i rekreace, a to jak pro ekonomický přínos do území, tak z hlediska aktivizace lokální společnosti a udržení sídelního systému [Kubeš 2000]. Fialová a Vágner [Fialová, Vágner 2005] potvrzují, že v České republice často dochází díky individuální rekreaci k udržení sídla téměř bez trvalého obyvatelstva a základní infrastruktury.²⁸

Za možný zlomový bod nebo přerušení negativních kauzalit můžeme považovat právě příliv aktivní (kreativní) části populace do obce nebo pravděpodobněji do větších sídel mikroregionu. Tento příliv talentu (kreativních obyvatel) může být jednou z možností narušení začarovaného kruhu naznačeného na schématu 1.²⁹ Obrat v rezidenčních preferencích mezi jádrovými (metropolitními) a periferními oblastmi napovídají práce publikované v západní Evropě [Weekley 1988; Geyer, Kontuly 1996] i České republice [Librová 1996, 1997]. Trend

²⁵ Někteří autoři zastávají názor, že naše obce jsou příliš malé a jejich řízení neefektivní [Hampl, Müller 1998].

²⁶ Viz osobní rozhovor s Michalem Illnerem k projektu Sociálně prostorová diferenciacie ze dne 10. 5. 2010.

²⁷ Význam prostorového oddělení flexibilní práce od místa pracoviště popisuje například Ulrich Beck [2004: 234].

²⁸ Význam druhého bydlení dokládá i kronika obce Těchobuz, v níž je zaznačeno využití jednotlivých domů v roce 2002. Celkem je k druhému bydlení využíváno 55 % chalup, přičemž trvale obydleno je 36 % domů (zbytek tvoří administrativní budovy nebo neobydlené domy).

²⁹ Propojení Myrdalova konceptu kumulativních kauzalit a Floridových myšlenek o významu lidského kapitálu si všímá Dostál [2008: 20].

kontraurbanizace je patrný v migračních statistikách malých obcí v České republice i z dat o stěhování do pacovského mikroregionu. Otázkou však je, zda příliv aktivních lidí do marginalizovaných území může v dostatečné míře proběhnout samovolně, bez exogenní (veřejné) podpory. Je zřejmé, že všechny uvedené možnosti pozitivního směřování se budou uplatňovat v nějaké kombinaci a k pozitivnímu vývoji venkovských oblastí bude docházet zejména tam, kde dojde k vzájemné kooperaci lokálních a mikroregionálních aktivit.

MARTIN OUŘEDNÍČEK vystudoval sociální geografii na Přírodovědecké fakultě Univerzity Karlovy v Praze, kde působí jako docent v rámci pracovního týmu Urbánní a regionální laboratoře na katedře sociální geografie a regionálního rozvoje. Ve výzkumné a pedagogické práci se zabývá městem a osídlením, problematikou urbanizačních a suburbanizačních procesů a procesy přeměny sociálního prostředí. Je editorem knihy Sociální geografie Pražského městského regionu (Praha: Katedra sociální geografie a regionálního rozvoje Přírodovědecké fakulty Univerzity Karlovy v Praze, 2006) a Atlasu sociálně prostorové diferenciacie České republiky (Praha: Karolinum, 2011).

PETRA ŠPAČKOVÁ je absolventka Přírodovědecké fakulty Univerzity Karlovy v Praze, oboru sociální geografie. V současné době je zapojena do práce týmu Urbánní a regionální laboratoře na katedře sociální geografie a regionálního rozvoje. Ve svém výzkumu se zabývá především tématem proměny sociálního prostředí městských i venkovských lokalit a různými aspekty procesu suburbanizace.

MARIE FEŘTROVÁ je absolventka studia na katedře sociální geografie a regionálního rozvoje, působí jako vědecký pracovník v týmu Urbánní a regionální laboratoře na Přírodovědecké fakultě Univerzity Karlovy v Praze. Ve výzkumné činnosti se v rámci národních i mezinárodních projektů věnuje regionální politice, politice hospodářské, sociální a územní soudržnosti EU a veřejným intervencím na podporu socioekonomického rozvoje území. Je autorkou řady odborných textů a policy paperů.

Literatura

- Andrle, Alois. 1995. „Vylidňování venkova v České republice 1961–1991.“ *Moderní obec* 1 (3): 8–29.
- Balcar, Karel. 2005. „Životní smysl a kvalita života.“ Pp. 253–261 in Jan Payne et al. *Kvalita života a zdraví*. Praha: Triton.
- Bartoňová, Dagmar. 1997. „Demografické aspekty vnitřní a zahraniční migrace v České republice v 90. letech.“ *Demografie* 39 (4): 248–256.
- Bartoš, Michael, Drahomíra Kušová, Jan Těšitel, Jan Kopp, Marie Novotná. 2008. „Amenity Migration in the Context of Landscape-ecology Research.“ *Journal of Landscape Ecology* 1 (2): 5–21.
- Beck, Ulrich. 2004. *Riziková společnost. Na cestě k jiné moderně*. Praha: Sociologické nakladatelství (SLON).

- Bernard, Josef. 2011. „Endogenní rozvojové potenciály malých venkovských obcí – obtížné hledání a měření jejich vlivu.“ *Sociologický časopis / Czech Sociological Review* 47 (4): 745–775.
- Blažek, Jiří, Pavlína Netrdová. 2009. „Can Development Axes Be Identified by Socio-economic Variables? The Case of Czechia.“ *Geografie – Sborník ČGS* 114 (4): 245–262.
- Brown, David L., Kai A. Schafft. 2002. „Population Deconcentration in Hungary during the Post-socialist Transformation.“ *Journal of Rural Studies* 18 (3): 233–244.
- Čermák, Zdeněk. 1989. „Stěhování do Prahy ve světle výsledků výběrového šetření.“ *Acta Universitatis Carolinae – Geographica* 24 (2): 101–110.
- Čermák, Zdeněk. 2001. *Geografická organizace migračních procesů: obecné tendence a specifika České republiky*. Habilitační práce. Praha: Univerzita Karlova v Praze, Přírodovědecká fakulta.
- Dostál, Petr. 2008. „The Post-Communist Capital City Effects, Transactional Activities and Regional Development in the Czech Republic in the 1990s: A Modelling Approach.“ Pp. 15–42 in Wendelin Strubelt, Grzegorz Gorzelak (eds.). *City and Region. Papers in Honour of Jiri Musil*. Opladen, Farmington Hills, MI: Budrich UniPress.
- Fialová, Dana, Jiří Vágnr. 2005. „Druhé bydlení v periferních oblastech.“ Pp. 74–80 in Marie Novotná (ed.). *Problémy periferních oblastí*. Praha: Univerzita Karlova v Praze, Přírodovědecká fakulta, katedra sociální geografie a regionálního rozvoje.
- Florida, Richard L. 2003. „Cities and the Creative Class.“ *City & Community* 2 (1): 3–19.
- Florida, Richard L. 2005. *Cities and the Creative Class*. New York: Routledge.
- Geyer, Hermanus S., Thomas M. Kontuly (eds.). 1996. *Differential Urbanization: Integrating Spatial Models*. London: Arnold.
- Golledge, Reginald G., Robert John Stimson. 1997. *Spatial Behavior: A Geographic Perspective*. New York: Guilford Press.
- Hámpl, Martin. 1996. „Teorie geografické organizace společnosti.“ Pp. 13–34 in Martin Hámpl et al. *Geografická organizace společnosti a transformační procesy v České republice*. Praha: Univerzita Karlova v Praze, Přírodovědecká fakulta.
- Hámpl, Martin. 2000. *Reality, Society and Geographical/Environmental Organization: Searching for an Integrated Order*. Praha: Department of Social Geography and Regional Development, Faculty of Science, Charles University in Prague.
- Hámpl, Martin, Václav Gardavský, Karel Kühnl. 1987. *Regionální struktura a vývoj systému osídlení ČR*. Praha: Univerzita Karlova v Praze.
- Hámpl, Martin, Jan Müller. 1998. „Jsou obce v České republice příliš malé?“ *Geografie – Sborník ČGS* 103 (1): 1–12.
- Holá, Bohdana. 2005. „Srovnatelnost statistiky zahraniční migrace.“ *Demografie* 47 (3): 177–187.
- Chmelová, Lenka. 2005. „Uznávané hodnoty, plány do budoucna a pocit spokojenosti/ nespokojenosti se životem na venkově.“ Pp. 135–146 in Věra Majerová et al. *Český venkov 2004. Život mladých a starých lidí*. Praha: Česká zemědělská univerzita v Praze, Provozně ekonomická fakulta.
- Illner, Michal. 1990. „Přitažlivost městských a venkovských sídel v Československu.“ Pp. 58–60 in Zdeněk Ryšavý (ed.). *Problémy rozvoje venkovského osídlení, malých a středně velkých měst Československa a jejich demografické struktury*. Praha: Výzkumný ústav výstavby a architektury, Československá demografická společnost při ČSAV.
- Jančák, Vít. 2001. „Příspěvek ke geografickému výzkumu periferních oblastí na mikroregionální úrovni.“ *Geografie – Sborník ČGS* 106 (1): 26–35.
- Jančák, Vít, Tomáš Havlíček, Pavel Chromý, Miroslav Marada. 2008. „Regional Differentiation of Selected Conditions for the Development of Human and Social Capital in Czechia.“ *Geografie – Sborník ČGS* 113 (3): 269–284.

- Jančák, Vít, Pavel Chromý, Miroslav Marada, Tomáš Havlíček, Petra Vondráčková. 2010. „Sociální kapitál jako faktor rozvoje periferních oblastí: analýza vybraných složek sociálního kapitálu v typově odlišných periferiích Česka.“ *Geografie – Sborník ČGS* 115 (2): 207–222.
- Johnston, Ron. 2009. „Quality of Life.“ Pp. 606–607 in Derek Gregory, Ron Johnston, Geraldine Pratt, Michael J. Watts, Sarah Whatmore (eds.). *The Dictionary of Human Geography*. Chichester: Wiley-Blackwell.
- van Kamp, Irene, Kees Leidelmeijer, Gooitske Marsman, Augustinus de Hollander. 2003. „Urban Environmental Quality and Human Well-being: Towards a Conceptual Framework and Demarcation of Concepts; a Literature Study.“ *Landscape and Urban Planning* 65 (1–2): 5–18.
- Knox, Paul L., Steven Pinch. 2006. *Urban Social Geography. An Introduction*. Harlow: Pearson.
- Korčák, Jaromír. 1929. *Vylidňování jižních Čech: studie demografická*. Praha: Spolek péče o blaho venkova.
- Kostecký, Tomáš, Věra Patočková, Jana Vobecká. 2007. „Kraje v České republice – existují souvislosti mezi ekonomickým rozvojem, sociálním kapitálem a výkonem krajských vlád?“ *Sociologický časopis / Czech Sociological Review* 43 (5): 911–943.
- Kubeš, Jan. 2000. „Literatura o geodemografických aspektech vývoje venkovského obyvatelstva a osídlení v českých zemích a na Slovensku.“ Pp. 35–60 in Jan Kubeš (ed.). *Problémy stabilizace venkovského osídlení ČR*. České Budějovice: Jihočeská univerzita v Českých Budějovicích, Pedagogická fakulta, katedra geografie.
- Kučerová, Silvie, Zdeněk Kučera. 2009. „Changes in the Rural Elementary Schools Network in Czechia during the Second Half of the 20th Century and Its Possible Impact on Rural Areas.“ *European Countryside* 1 (3): 125–140.
- Layard, Richard. 1980. „Human Satisfaction and Public Policy.“ *The Economic Journal* 90 (360): 737–750.
- Librová, Hana. 1996. „Decentralizace osídlení – vize a realita. Část první: vize, postoje k venkovu a potenciální migrace v ČR.“ *Sociologický časopis* 32 (3): 285–296.
- Librová, Hana. 1997. „Decentralizace osídlení – vize a realita. Část druhá: decentralizace v realitě České republiky.“ *Sociologický časopis* 33 (1): 27–40.
- Librová, Hana. 2002. „Marginalita, sociální vyloučení a ekologicky příznivý způsob života.“ Pp. 77–92 in Tomáš Sirovátka (ed.). *Menšiny a marginalizované skupiny v České republice*. Brno: Masarykova Univerzita, Fakulta sociálních studií, Georgetown.
- Lux, Martin, Petr Sunega. 2007. „Vliv podmínek bydlení na zamýšlenou migraci české populace za prací.“ *Sociologický časopis / Czech Sociological Review* 43 (2): 305–332.
- Macešková, Marie, Martin Ouředníček, Jana Temelová. 2009. „Sociálně prostorová diferenciacie v České republice: implikace pro veřejnou (regionální) politiku.“ *Ekonomický časopis* 57 (7): 700–715.
- Majerová, Věra. 2009. „Local Initiatives Functioning as a Condition of Rural Development of the Czech Countryside.“ *Eastern European Countryside* 15 (1): 127–149.
- Marek, Tomáš. 2005. „Společenský život mladých lidí a seniorů na venkově.“ Pp. 85–92 in Věra Majerová et al. *Český venkov 2004. Život mladých a starých lidí*. Praha: Česká zemědělská univerzita v Praze, Provozně ekonomická fakulta.
- Markusen, Ann. 2006. „Urban Development and the Politics of Creative Class: Evidence from a Study of Artists.“ *Environment and Planning A* 38 (10): 1921–1940.
- Maříková, Pavlína. 2000. „Občanská vybavenost.“ Pp. 122–128 in Věra Majerová (ed.). *Trendy sociálních změn v zemědělství a na venkově*. Praha: Česká zemědělská univerzita v Praze, Provozně ekonomická fakulta.

- Maříková, Pavlína. 2005. „Vylidňování českého venkova – minulost a současnost.“ Pp. 554–559 in Miroslav Svatoš (ed.). *Sborník prací z mezinárodní vědecké konference Agrární perspektivy XIV. – Znalostní ekonomiky*. Praha: Česká zemědělská univerzita v Praze.
- Maříková, Pavlína, Milan Tuček. 2005. „Život na venkově a vztah k obci.“ Pp. 23–48 in Věra Majerová et al. *Český venkov 2004. Život mladých a starých lidí*. Praha: Česká zemědělská univerzita v Praze, Provozně ekonomická fakulta.
- MLčoch, Lubomír. 2007. „Ekonomie a štěstí: Proč více někdy není lépe.“ *Politická ekonomie* 55 (2): 147–163.
- MMR. 2006. *Strategie regionálního rozvoje České republiky 2007–2013*. Praha: Ministerstvo pro místní rozvoj.
- Musil, Jiří. 1990. „Problémy nerozvojových území v ČR.“ Pp. 40–42 in Zdeněk Ryšavý (ed.). *Problémy rozvoje venkovského osídlení, malých a středně velkých měst Československa a jejich demografické struktury*. Praha: Výzkumný ústav výstavby a architektury, Československá demografická společnost při ČSAV.
- Musil, Jiří. 2002a. „Urbanizace českých zemí a socialismus.“ Pp. 237–297 in Pavla Horská, Eduard Maur, Jiří Musil. *Zrod velkoměsta. Urbanizace českých zemí a Evropa*. Praha, Litomyšl: Paseka.
- Musil, Jiří. 2002b. „Co se děje s českými městy dnes.“ Pp. 298–331 in Pavla Horská, Eduard Maur, Jiří Musil. *Zrod velkoměsta. Urbanizace českých zemí a Evropa*. Praha, Litomyšl: Paseka.
- Musil, Jiří. 2004. „Současná pojetí sociální soudržnosti a Česká republika.“ Pp. 7–16 in Jiří Musil et al. *Pojetí sociální soudržnosti v současné sociologii a politologii*. Praha: Univerzita Karlova v Praze, Fakulta sociálních věd, CESES.
- Musil, Jiří. 2009. „Školy a knihovny jako komunitní centra v periferních územích.“ [online] Zpráva ke strategické inovaci. Praha: Univerzita Karlova v Praze, Fakulta sociálních věd, CESES [cit. 14. 6. 2011]. Dostupné z: <http://ceses.cuni.cz/CESES-143-version1-SI_Musil_fin.pdf>.
- Musil, Jiří, Jan Müller. 2008. „Vnitřní periferie v České republice jako mechanismus sociální exkluze.“ *Sociologický časopis / Czech Sociological Review* 44 (2): 321–348.
- Myrdal, Gunnar. 1957. *Economic Theory and Under-developed Regions*. London: Duckworth.
- Novák, Jakub, Zdeněk Čermák, Martin Ouředníček. 2011. „Migrace.“ Pp. 89–102 in Martin Ouředníček, Jana Temelová, Lucie Pospíšilová (eds.). *Atlas sociálně prostorové diferenciaci České republiky*. Praha: Karolinum.
- Novák, Jakub, Pavlína Netrdová. 2011. „Prostorové vzorce územních nerovností v České republice.“ *Sociologický časopis / Czech Sociological Review* 47 (4): 717–744.
- Novák, Jakub, Petra Puldová, Martin Ouředníček, Jana Temelová. 2007. „Současné procesy ovlivňující sociálně prostorovou diferenciaci České republiky.“ *Urbanismus a územní rozvoj* 10 (5): 34–39.
- Novák, Jakub, Luděk Sýkora. 2007. „A City in Motion: Time-Space Activity and Mobility Patterns of Suburban Inhabitants and the Structuration of Spatial Organization of the Prague Metropolitan Area.“ *Geografiska Annaler: Human Geography* 89B (2): 147–168.
- Ouředníček, Martin. 2007. „Differential Suburban Development in the Prague Urban Region.“ *Geografiska Annaler: Human Geography* 89B (2): 111–126.
- Ouředníček, Martin, Jakub Novák, Petra Špačková. 2011. „Vymezení zón rezidenční suburbanizace.“ In Martin Ouředníček, Petra Špačková (eds.). *Suburbánní rozvoj, suburbanizace a urban sprawl v České republice*. Praha: Univerzita Karlova v Praze. (v tisku)
- Ouředníček, Martin, Jana Temelová, Lucie Pospíšilová (eds.). 2011. *Atlas sociálně prostorové diferenciaci České republiky*. Praha: Karolinum.

- Pacione, Michael. 2005. „Quality-of-Life Research in Urban Geography.“ Pp. 233–264 in Brian J. L. Berry, James O. Wheeler (eds.). *Urban Geography in America, 1950–2000*. New York, London: Routledge.
- Patočka, Jiří, Eva Heřmanová. 2008. *Lokální a regionální kultura v České republice. Kulturní prostor, kulturní politika a kulturní dědictví*. Praha: ASPI.
- Perlín, Radim, Silvie Kučerová, Zdeněk Kučera. 2010. „Typologie venkovského prostoru Česka.“ *Geografie – Sborník ČGS* 115 (2): 161–187.
- Pohl, Josef. 1932. *Vylidňování venkova v Čechách v období 1850–1930*. Praha: Masarykova ak. práce a Čs. ak. zemědělská.
- Postránecký, Josef. 1990. „Funkce malých venkovských sídel v systému osídlení ČSR: současnost a perspektiva.“ Pp. 109–114 in Zdeněk Ryšavý (ed.). *Problémy rozvoje venkovského osídlení, malých a středně velkých měst Československa a jejich demografické struktury*. Praha: Výzkumný ústav výstavby a architektury, Československá demografická společnost při ČSAV.
- Puldová, Petra, Martin Ouředníček. 2006. „Změny sociálního prostředí v zázemí Prahy jako důsledek procesu suburbanizace.“ Pp. 128–142 in Martin Ouředníček (ed.). *Sociální geografie Pražského městského regionu*. Praha: Univerzita Karlova v Praze, Přírodovědecká fakulta, katedra sociální geografie a regionálního rozvoje.
- Putnam, Robert D. 2000. *Bowling Alone: The Collapse and Revival of American Community*. New York: Simon & Schuster.
- Říčan, Pavel. 2006. „Sdružení mikroregionu Pelhřimov.“ Pp. 81–89 in Zdenka Vajdová, Daniel Čermák, Michal Illner (eds.). *Autonomie a spolupráce: důsledky ustavení obecního zřízení v roce 1990*. Sociologické studie / Sociological Studies 06:2. Praha: Sociologický ústav Akademie věd České republiky.
- Slach, Ondřej, Petr Rumpel, Jaroslav Koutský. 2009. „Využití konceptu ‚creative class‘ v rozvoji území – základní východiska a kritika.“ In Václav Poštolka, Zdeněk Lipský, Klára Popková, Jiří Šmída (eds.). *Geodny Liberec 2008 – Sborník příspěvků*. [CD ROM]. Liberec: Technická univerzita Liberec.
- Smith, David M. 1973. *The Geography of Social Well-being in the United States*. New York: McGraw-Hill.
- Spišiak, Peter. 2005. „Výskum vybraných vidieckych periférnych/marginálnych oblastí na Slovensku.“ Pp. 177–184 in Marie Novotná (ed.). *Problémy periférnych oblastí*. Praha: Univerzita Karlova v Praze, Přírodovědecká fakulta, katedra sociální geografie a regionálního rozvoje.
- Srb, Jan, Pavlína Maříková. 2000. „Obec.“ Pp. 117–121 in Věra Majerová (ed.). *Trendy sociálních změn v zemědělství a na venkově*. Praha: Česká zemědělská univerzita v Praze, Provozně ekonomická fakulta.
- Szczyrba, Zdeněk. 2005. „Venkovský maloobchod v Česku a jeho nová pozice: diskusní příspěvek k problematice periférnych oblastí.“ Pp. 53–60 in Marie Novotná (ed.). *Problémy periférnych oblastí*. Praha: Univerzita Karlova v Praze, Přírodovědecká fakulta, katedra sociální geografie a regionálního rozvoje.
- Špačková, Petra, Martin Ouředníček. 2011. „Spinning the Web: New Social Contacts of Prague’s Suburbanites.“ *Cities*. Forthcoming.
- Temelová, Jana, Jakub Novák, Lucie Pospíšilová, Nina Dvořáková. 2011. „Každodenní život, denní mobilita a adaptační strategie obyvatel v periférnych lokalitách.“ *Sociologický časopis / Czech Sociological Review* 47 (4): 831–858.
- Vajdová, Zdenka, Daniel Čermák, Michal Illner (eds.). 2006. *Autonomie a spolupráce: důsledky ustavení obecního zřízení v roce 1990*. Sociologické studie / Sociological Studies 06:2. Praha: Sociologický ústav Akademie věd České republiky.
- Weekley, Ian. 1988. „Rural Depopulation and Counterurbanisation: a Paradox.“ *Area* 20 (2): 127–134.

- Wellman, Barry. 1979. „The Community Question: The Intimate Networks of East Yorkers.“ *The American Journal of Sociology* 84 (5): 1201–1231.
- Wellman, Barry, Barry Leighton. 1979. „Networks, Neighbourhoods, and Communities: Approaches to the Study of the Community Question.“ *Urban Affairs Review* 14 (3): 363–390.
- Zelinsky, Wilbur. 1971. „The Hypothesis of the Mobility Transition.“ *Geographical Review* 61 (2): 219–249.
- Zemánek, Lukáš. 2003. „Lokální kultura v životě našeho venkova.“ Pp. 124–149 in Vít Jančák, Pavel Chromý, Miroslav Marada (eds.). *Geografie na cestách poznání. Sborník příspěvků k šedesátinám Ivana Bičíka*. Praha: Univerzita Karlova v Praze, Přírodovědecká fakulta, katedra sociální geografie a regionálního rozvoje.

Zdroje dat

- ČSAD. 1990. *Jízdní řád ČSAD 1991/1992 (Jihočeský kraj)*. České Budějovice: ČSAD.
- ČSÚ. 2005. *Vnitřní stěhování v ČR 1991 až 2004*. Praha: Český statistický úřad.
- ČSÚ. 2006. *Historický lexikon obcí České republiky 1869–2005*. Praha: Český statistický úřad.
- ČSÚ. 2007. *Databáze migrace v letech 1992–2007. Individuální anonymizovaná data*. Praha: Český statistický úřad.
- ČSÚ. 2009. *Postavení venkova v kraji Vysočina*. Jihlava: Český statistický úřad.
- ČSÚ. 2010a. „Počet obyvatel v SO ORP 1869–2001.“ Veřejná databáze ČSÚ [online]. Praha: Český statistický úřad [cit. 23. 4. 2010]. Dostupné z: <<http://vdb.czso.cz>>.
- ČSÚ. 2010b. „Databáze demografických údajů za obce ČR.“ [online] Praha: Český statistický úřad [cit. 23. 4. 2010]. Dostupné z: <www.czso.cz/cz/obce_d/index.htm>.
- Dřevozpracující družstvo Lukavec. 2009. „DDL Info – Informační zpravodaj členů a zaměstnanců družstva 6.“ [online] Lukavec: Dřevozpracující družstvo Lukavec [cit. 11. 12. 2009]. Dostupné z: <http://komunikace.info/ddl_www/DDL_info/DDL_19.pdf>.
- IDOS. 2010. „Jízdní řády IDOS.“ [online] Brno: CHAPS [cit. 23. 4. 2010]. Dostupné z: <<http://www.idos.cz>>.